

STRATEGIA
ROZWIĄZYWANIA PROBLEMÓW
SPOŁECZNYCH POWIATU MYSZKOWSKIEGO
NA LATA 2023 – 2030

PROJEKT

Spis treści

| | |
|--|-----------|
| I. Wstęp i metodologia strategii..... | 3 |
| II. Diagnoza sytuacji społecznej Powiatu Myszkowskiego..... | 6 |
| 2.1 Charakterystyka powiatu..... | 6 |
| 2.2 Główne problemy społeczne powiatu..... | 12 |
| 2.2.1 Niepełnosprawność..... | 13 |
| 2.2.2 Bezrobocie..... | 26 |
| 2.2.3 Przemoc w rodzinie..... | 37 |
| 2.2.4 Bezradność w sprawach opiekuńczo-wychowawczych..... | 46 |
| 2.3 Zasoby instytucjonalne powiatu | 54 |
| III. Analiza SWOT..... | 57 |
| IV. Część programowa..... | 62 |
| 4.1 Misja strategii..... | 62 |
| 4.2 Cele strategiczne, operacyjne i kierunki działań..... | 62 |
| 4.3 Źródła finansowania..... | 71 |
| 4.4 Monitoring..... | 71 |
| V. Zakończenie..... | 72 |

I. Wstęp i metodologia strategii

Samorządy lokalne działające w warunkach gospodarki rynkowej, cechującej się dużą dynamiką zmian i niepewnością co do ich kierunków, muszą posiadać zdolność do wczesnego rozpoznawania zagrożeń, jak i dostrzegania pojawiających się szans. W takich warunkach istotnego znaczenia nabiera zarządzanie strategiczne, które oparte na opracowywaniu, wdrażaniu i kontroli realizacji planów strategicznych, umożliwia dostosowanie funkcjonowania jednostek terytorialnych do zmian zachodzących w otoczeniu. Na poziomie zarządzania lokalnego (powiatowego), w zakresie polityki społecznej, podstawową rolę wśród tego typu planów pełni strategia rozwiązywania problemów społecznych.

Strategia rozwiązywania problemów społecznych to usystematyzowana, długoterminowa i perspektywiczna koncepcja polityki społecznej, mająca na celu objęcie wsparciem osoby zagrożone lub dotknięte wykluczeniem społecznym oraz stworzenie optymalnych warunków dla funkcjonowania społeczności lokalnej. Głównym zadaniem strategii jest wyrównanie szans społecznych mieszkańców, dzięki efektywnej współpracy wszystkich partnerów działających w obszarze polityki społecznej.

Strategia określa misję oraz wyznacza cele strategiczne i działania, których wdrożenie powinno w znaczny sposób przyczynić się do rozwiązania wielu problemów społecznych i zminimalizować społeczne skutki kwestii społecznych.

Obowiązek opracowania i realizacji strategii na szczeblu powiatowym wynika z zapisu art. 19 ust. 1 ustawy z dnia 12 marca 2004r. o pomocy społecznej, zgodnie z którym do zadań własnych powiatu należy: „opracowanie i realizacja powiatowej strategii rozwiązywania problemów społecznych, ze szczególnym uwzględnieniem programów pomocy społecznej, wspierania osób niepełnosprawnych i innych, których celem jest integracja osób i rodzin z grup szczególnego ryzyka - po konsultacji z właściwymi terytorialnie gminami”.

Strategia rozwiązywania problemów społecznych Powiatu Myszkowskiego na lata 2023-2030 jest dokumentem określającym zasadnicze kierunki działania w odniesieniu do problemów społecznych występujących na obszarze Powiatu Myszkowskiego.

Strategia rozwiązywania problemów społecznych jest dokumentem szczególnym. Zawierając bowiem założenia polityki społecznej uwzględniające kompetencje

samorządu powiatowego, bierze pod uwagę przesłanki wynikające z sytuacji panującej na szczeblu gminnym. Dlatego też dokument przygotowany dla powiatu sygnalizuje problemy społeczne występujące w gminach wchodzących w jego skład, zawierając rozwiązania o charakterze systemowym pozostające poza kompetencjami samorządu gminnego.

Strategia rozwiązywania problemów społecznych pełni trzy zasadnicze funkcje:

integrującą - łącząc działania na rzecz polityki społecznej realizowane przez instytucje i podmioty działające w różnych obszarach związanych z integracją społeczną,

komunikacyjną - dostarczając niezbędnych informacji pozwalających na identyfikację głównych działań na rzecz rozwoju integracji społecznej,

zarządczą - umożliwiając monitoring i kontrole planowanych działań, analizę wydatkowanych środków i osiągniętych rezultatów w ramach realizacji priorytetów.

Strategia rozwiązywania problemów społecznych w Powiecie Myszkowskim została opracowana w Powiatowym Centrum Pomocy Rodzinie w Myszkowie.

Realizacji Powiatowej Strategii Rozwiązywania Problemów Społecznych służą programy operacyjne:

- Program działań na rzecz osób niepełnosprawnych w Powiecie Myszkowskim
- Powiatowy Program Rozwoju Pieczy Zastępczej na lata 2021 - 2023
- Powiatowy program przeciwdziałania przemocy w rodzinie oraz ochrony osób doznających przemocy w rodzinie
- Program korekcyjno - edukacyjny dla osób stosujących przemoc w rodzinie na lata 2021 – 2026

Strategia, podobnie jak inne dokumenty strategiczne przygotowywane na różnych szczeblach administracji publicznej, jest dokumentem uwarunkowanym prawnie.

Na treść i realizację Powiatowej Strategii Rozwiązywania Problemów Społecznych mają również wpływ inne akty prawne.

Należą do nich min.:

- ustawa z dnia 5 czerwca 1998 r. o samorządzie powiatowym (t.j. Dz.U. z 2022r. poz.1526),
- ustawa z dnia 9 czerwca 2011r. o wspieraniu rodziny i systemie pieczy zastępczej (t.j. Dz. U. z 2022r. poz. 447 ze zm.),

Strategia Rozwiązywania Problemów Społecznych Powiatu Myszkowskiego na lata 2023-2030

- ustawa z dnia 27 sierpnia 1997r. o rehabilitacji zawodowej i społecznej oraz zatrudnianiu osób niepełnosprawnych (t.j. Dz. U. z 2022r. poz. 573 ze zm.),
- ustawa z dnia 20 kwietnia 2004r. o promocji zatrudnienia i instytucjach rynku pracy (t.j. Dz. U. z 2022r. poz. 690 ze zm.),
- ustawa z dnia 13 czerwca 2003r. o zatrudnieniu socjalnym (t.j. Dz. U. z 2022r. poz. 2241),
- ustawa z dnia 26 października 1982r. o wychowaniu w trzeźwości i przeciwdziałaniu alkoholizmowi (t.j. Dz. U. z 2021r. poz.1119 ze zm.),
- ustawa z dnia 29 lipca 2005r. o przeciwdziałaniu przemocy w rodzinie (t.j. Dz. U. z 2021r. poz. 1249),
- ustawa z dnia 19 sierpnia 1994r. o ochronie zdrowia psychicznego (t.j. Dz. U. z 2022r. poz. 2123),
- ustawa z dnia 24 kwietnia 2003r. o działalności pożytku publicznego i o wolontariacie (t.j. Dz. U. z 2022r. poz. 1327 ze zm.),
- ustawa z dnia 19 lipca 2019r. o zapewnieniu dostępności osobom ze szczególnymi potrzebami (t.j. Dz. U. 2022r. poz. 2240).

Strategia rozwiązywania problemów społecznych w Powiecie Myszkowskim na lata 2023 - 2030 składa się z czterech części: wprowadzającej, diagnostycznej, analitycznej i programowej.

1. Część wprowadzająca zawiera informacje na temat organizacji strategii oraz uwarunkowań zewnętrznych tworzenia dokumentu, przedstawia metodologię strategii i opisuje jej założenia.
2. Część diagnostyczna obejmuje informacje ogólne dotyczące powiatu oraz diagnozę sytuacji społecznej, która ma za zadanie scharakteryzować rzeczywistość społeczną. Obejmuje ona wybrane, najważniejsze dziedziny polityki społecznej.
3. Część analityczna wykorzystuje analizę SWOT jako narzędzie identyfikacji i systematyzacji mocnych i słabych stron oraz szans i zagrożeń dla sfery społecznej.
4. Część programowa zawiera założenia polityki społecznej powiatu na najbliższe lata. Są one ujęte w formie celów strategicznych, celów operacyjnych i kierunków działań. W części programowej wykazane są również źródła finansowania strategii.

II. Diagnoza sytuacji społecznej Powiatu Myszkowskiego

2.1 Charakterystyka Powiatu

Powiat Myszkowski leży w północnej części województwa śląskiego, na skraju wyżyny Krakowsko-Częstochowskiej, częściowo na obszarze Parku Krajobrazowego „Orlich Gniazd”. Od zachodu graniczy z powiatem lublińskim oraz tarnogórskim, od północy z powiatem częstochowskim, tworząc najdłuższą granicę powiatu. Od wschodu graniczy z powiatem zawierciańskim, natomiast od południa z powiatem będzińskim.

Mapa Powiatu Myszkowskiego:



Powierzchnia Powiatu Myszkowskiego wynosi 479 km², w tym:

- Gmina Koziegłowy zajmuje 159,6 km²
- Gmina Żarki 101,0 km²
- Gmina Poraj 57,1km²
- Gmina Niegowa 88,0 km²
- Gmina Myszków 73,6 km²

Gęstość zaludnienia w powiecie wynosi 146 osób na km², w tym:

- Gmina Koziegłowy 90 osób/km²
- Gmina Żarki 84,0 osoby/km²
- Gmina Poraj 192 osoby/km²
- Gmina Niegowa 65 osób/km²
- Gmina Myszków 418,2 osób/km²

Siedzibą powiatu jest miasto Myszków.

Pod względem powierzchni największą gminą są Koziegłowy, natomiast najludniejszą jest gmina Myszków.

Na terenie Powiatu Myszkowskiego zamieszkuje 69 749 osób, w tym 36 173 to kobiety a 33 576 mężczyźni, co stanowi 51,9% kobiet i 48,1% mężczyzn.

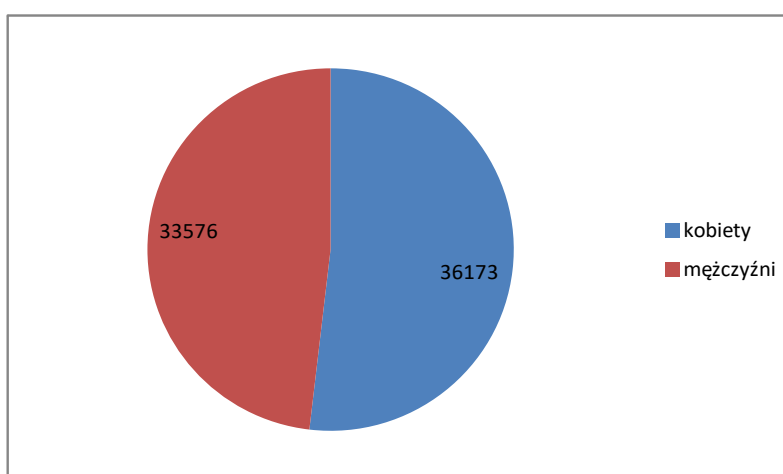
W latach 2002 - 2021 liczba mieszkańców zmalała o 3,6%.

Źródło: https://www.polskawliczbach.pl/powiat_myszkowski

Tabela Nr 1 - Liczba ludności w Powiecie Myszkowskim (stan na 31.12.2021r.)

| | Ogółem | | Kobiety | | Mężczyźni | |
|---------------|--------|-----|---------|------|-----------|------|
| | osób | % | osób | % | osób | % |
| Ogółem | 69 749 | 100 | 36 173 | 51,9 | 33 576 | 48,1 |

Wykres Nr 1- Ludność według płci w Powiecie Myszkowskim w 2021r.



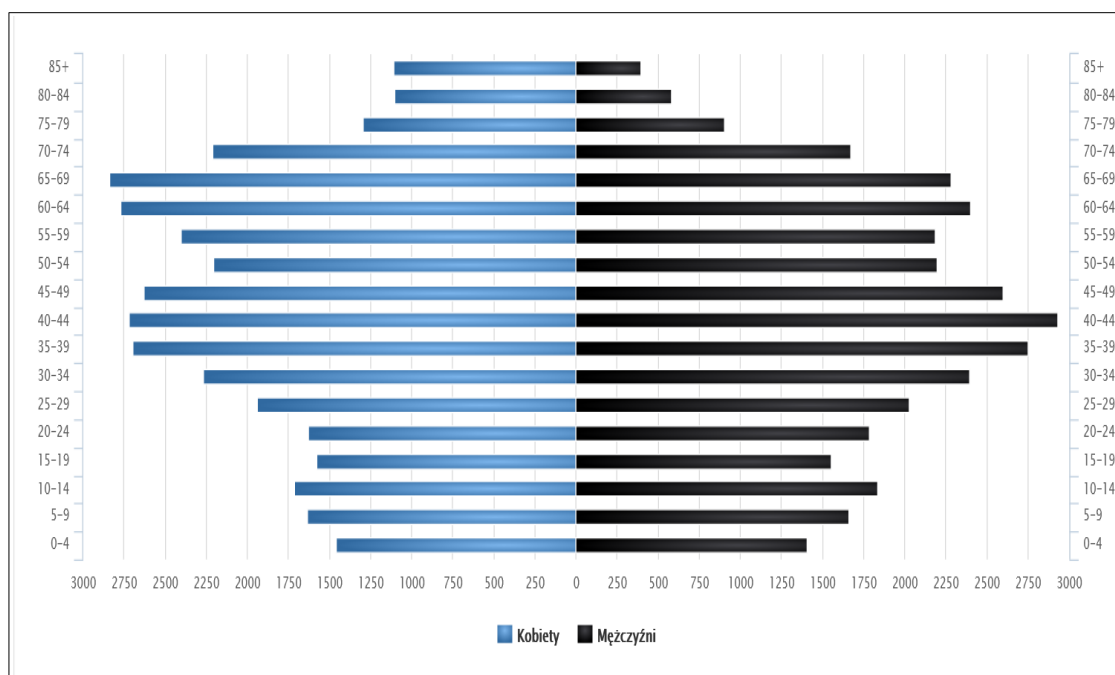
Średni wiek mieszkańców Powiatu wynosi 43,7 lat i jest porównywalny do średniego wieku mieszkańców województwa śląskiego oraz nieznacznie większy od średniego wieku mieszkańców Polski.

Tabela Nr 2 - Średni wiek mieszkańców Powiatu Myszkowskiego

| Średni wiek mieszkańców | | 43,7 lat | |
|--------------------------|----------|----------------------------|----------|
| Powiat Myszkowski | | 43,7 lat | |
| Woj. śląskie | | 43,3 lat | |
| Polska | | 42,2 lat | |
| Kobiety (średni wiek) | 45,3 lat | Mężczyźni (średni wiek) | 42,0 lat |

(Źródło: GUS, 31.12.2021r.)

Wykres Nr 2 - Piramida wieku mieszkańców Powiatu Myszkowskiego w 2021r.

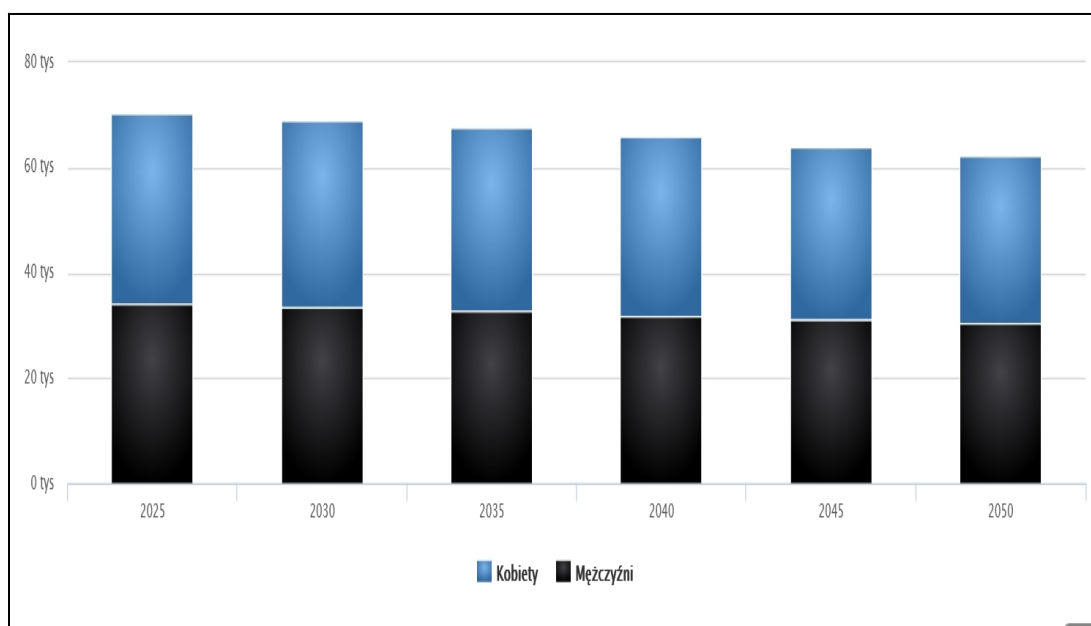


(Źródło: GUS, 31.12.2021r.)

Prognozowana liczba mieszkańców Powiatu Myszkowskiego w:

- 2025 r. wynosi: 70 260 (kobiety: 36 232, mężczyźni: 34 025)
- 2050 r. wynosi 62 360 (kobiety: 31 922, mężczyźni 30 438) co świadczy o znacznym spadku ludności w Powiecie Myszkowskim.

Wykres Nr 3 – Prognozowana populacja w Powiecie Myszkowskim w latach 2025 - 2050

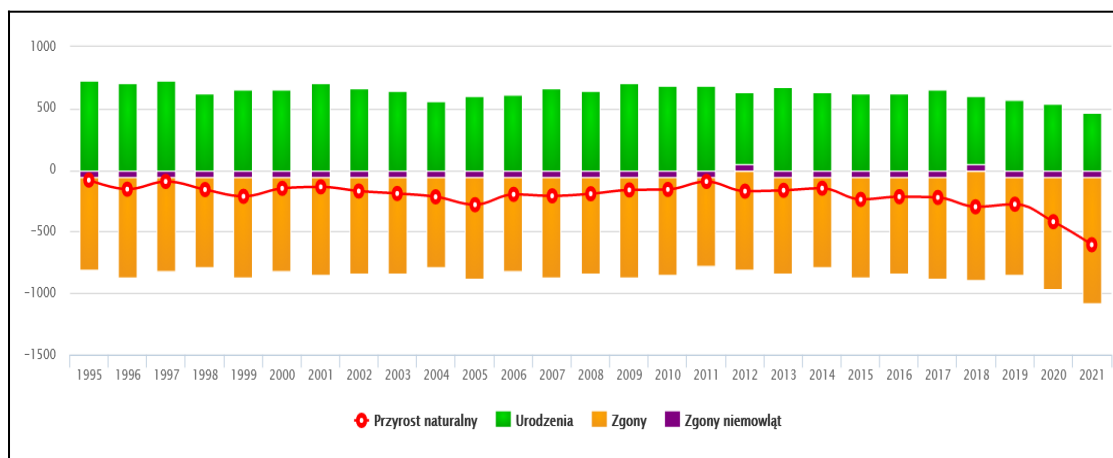


(Źródło: GUS, 31.12.2021r.)

Mieszkańcy Powiatu Myszkowskiego zawarli w 2021 roku 261 małżeństw, co odpowiada 3,7 małżeństwom na 1000 mieszkańców. W tym samym okresie odnotowano 2,0 rozwodów przypadających na 1000 mieszkańców.

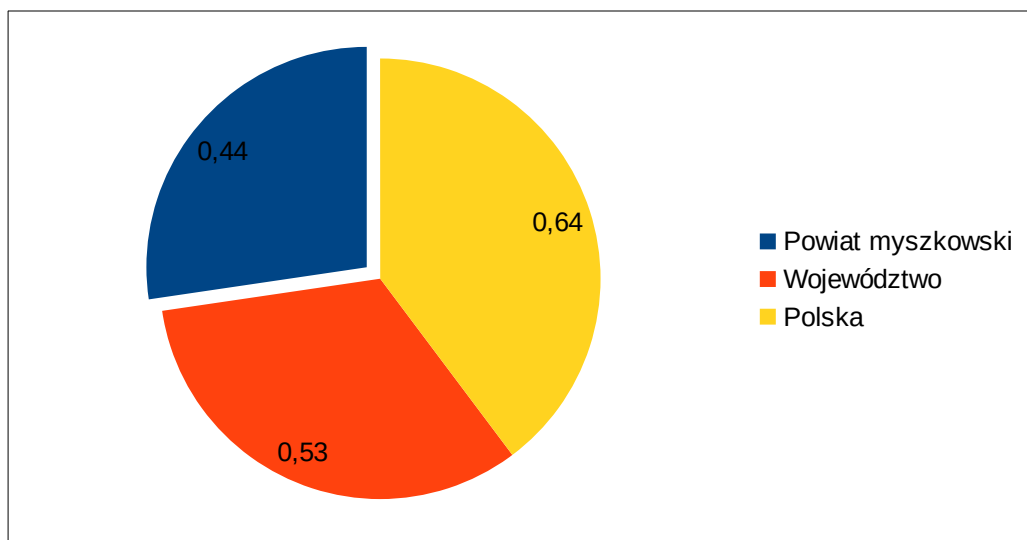
Powiat Myszkowski ma ujemny przyrost naturalny wynoszący -607. Odpowiada to przyrostowi naturalnemu -8,66 na 1000 mieszkańców Powiatu Myszkowskiego. W 2021 roku urodziło się 468 dzieci, w tym 52,6% dziewczynek i 47,4% chłopców.

Wykres Nr 4 – Przyrost naturalny w latach 1995-2021 w Powiecie Myszkowskim



Współczynnik dynamiki demograficznej, czyli stosunek liczby urodzeń żywych do liczby zgonów wynosi 0,44 i jest znacznie mniejszy od średniej dla województwa oraz znacznie mniejszy od współczynnika dynamiki demograficznej dla całego kraju.

Wykres Nr 5 - Współczynnik dynamiki demograficznej



W 2021 roku 38,8% zgonów w Powiecie Myszkowskim spowodowanych było chorobami układu krążenia, przyczyną 18,4% zgonów w Powiecie Myszkowskim były nowotwory, a 4,4% zgonów spowodowanych było chorobami układu oddechowego. Na 1000 ludności Powiatu Myszkowskiego przypada 15.33 zgonów.

W 2021 roku zarejestrowano 544 zameldowań w ruchu wewnętrznym oraz 662 wymeldowań, w wyniku czego saldo migracji wewnętrznych wynosi dla Powiatu Myszkowskiego -118. W tym samym roku 16 osób zameldowało się z zagranicy oraz zarejestrowano 2 wymeldowań za granicę - daje to saldo migracji zagranicznych wynoszące 14.

58,9% mieszkańców Powiatu Myszkowskiego jest w wieku produkcyjnym, 16,5% w wieku przedprodukcyjnym, a 24,6% mieszkańców jest w wieku poprodukcyjnym.

Źródło: GUS- https://www.polskawliczbach.pl/powiat_myszkowski

Tabela Nr 3 – Wybrane dane statystyczne powiatu lata 2017 – 2019

| Wybrane dane statystyczne | 2017 | 2018 | 2019 | Województwo 2019 |
|--|-------|-------|-------|------------------|
| Ludność | 71396 | 71119 | 70880 | 4517635 |
| Ludność w wieku nieprodukcyjnym na 100 osób w wieku produkcyjnym | 64,4 | 66,2 | 67,7 | 67,7 |
| Urodzenia żywe na 1000 ludności | 9,1 | 8,4 | 8,1 | 9,0 |
| Zgony na 1000 ludności | 12,3 | 12,6 | 12,0 | 11,4 |
| Przyrost naturalny na 1000 ludności | -3,1 | -4,2 | -3,9 | -2,5 |
| Saldo migracji wewnętrznych i zagranicznych na pobyt stały na 1000 ludności | -0,2 | -0,3 | 1,1 | -1,0 |
| Dochody ogółem budżetu powiatu na 1 mieszkańca w zł | 882 | 915 | 943 | 1042 |
| Wydatki ogółem budżetu powiatu na 1 mieszkańca w zł | 858 | 877 | 983 | 1013 |
| Turystyczne obiekty noclegowe ^a | 12 | 16 | 16 | 699 |
| Liczba ludności na 1 przychodnię | 1519 | 1422 | 1447 | 1615 |
| Mieszkania oddane do użytkowania na 10 tys. ludności | 21 | 34 | 22 | 31 |
| Odpady ^b wytworzone w ciągu roku w tys. t | 36,7 | 37,1 | 34,2 | 30502,2 |
| Lesistość w % | 25,7 | 25,0 | 25,1 | 32,1 |
| Drogi publiczne o twardej nawierzchni (powiatowe i gminne) na 100 km ² w km | 113,9 | 115,3 | 116,9 | 156,2 |
| Samochody osobowe zarejestrowane na 1000 ludności | 697 | 718 | 745 | 606 |
| Pracujący ^c na 1000 ludności | 188 | 191 | 197 | 279 |
| Stopa bezrobocia rejestrowanego w % | 7,6 | 6,1 | 5,5 | 3,6 |
| Podmioty gospodarki narodowej w rejestrze REGON na 10 tys. ludności w wieku produkcyjnym | 1678 | 1718 | 1757 | 1788 |

2.2. Główne problemy społeczne Powiatu Myszkowskiego

Istnienie problemów społecznych wiąże się z istotnymi, wykrystalizowanymi poglądami określonych znaczących osób i grup – uważających, że dane dotyczące ich są niezgodne z pożądanymi standardami, że są szkodliwe, zagrażające z punktu widzenia prezentowanych przez nich wartości i posiadanych interesów. Zatem problemy społeczne określamy przez pryzmat świadomościowych reakcji ludzkich naznaczonych niepokojem, uczuciami sprzeciwu, nawet gniewu wobec tego, co się dzieje, ale także narastających przekonań, że można i należy coś w związku z tym uczynić.

Problemy społeczne zawierają w sobie potencjał polegający na możliwości pozytywnej na nie odpowiedzi, ewentualnego reagowania polegającego na ich przewyciężaniu bądź osłabianiu. Problemy społeczne nie dają się pogodzić z powszechnie uznanymi wartościami, normami, standardami i zasadami współżycia. Warunkiem determinującym zaistnienie problemu społecznego jest stan świadomości. Pojawiające się i narastające poczucie niepokoju, zagrożenia, sprzeciwu jest to mechanizm identyfikowania problemów oraz nadawania im społecznego charakteru.

Zatem ważne są cztery elementy, aby dane zjawisko uznać za problem społeczny:

- problem społeczny jest zjawiskiem niepożądanym,
- wywołuje krytykę znacznej liczby ludzi,
- jest zjawiskiem możliwym do przewyciężenia, można go przewyciężyć przez zbiorowe działanie.

W Powiecie Myszkowskim można wyróżnić kilka problemów społecznych, takich jak: niepełnosprawność, bezrobocie, przemoc w rodzinie, bezradność w sprawach opiekuńczo-wychowawczych.

2.2.1 Niepełnosprawność

Jednym z najbardziej niepokojących problemów społecznych ostatnich lat jest wzrost liczby osób z niepełnosprawnościami. Liczba ta systematycznie rośnie. Wiąże się to w głównej mierze z wydłużeniem średniej długości życia, które niesie za sobą pogorszenie sprawności fizycznej i psychicznej. Według Światowego Raportu o Niepełnosprawności, opracowanego przez Światową Organizację Zdrowia (WHO) w partnerstwie z Bankiem Światowym, na świecie żyje ponad miliard osób z niepełnosprawnością, co stanowi 15% populacji świata. Niepełnosprawność jest zjawiskiem wielopłaszczyznowym, gdzie obok wymiaru zdrowotnego należy uwzględnić kontekst społeczny i psychologiczny zjawiska.

Osoby z niepełnosprawnością to grupa wewnętrznie bardzo zróżnicowana pod wieloma względami, m.in.: stopnia i rodzaju niepełnosprawności, wieku, płci, miejsca zamieszkania, wykształcenia i kwalifikacji zawodowych. Niepełnosprawność może mieć charakter wrodzony lub nabyty.

Niepełnosprawność organizmu powoduje określone konsekwencje dla funkcjonowania człowieka w sytuacjach życia codziennego, zawodowego i społecznego. Mogą one przyjąć formę utrudnienia, ograniczenia lub uniemożliwienia funkcjonowania na poziomie uważanym za normalny dla człowieka.

Ustawa o rehabilitacji zawodowej i społecznej oraz zatrudnianiu osób niepełnosprawnych definiuje niepełnosprawność w sposób formalny. Na podstawie art. 2 pkt 10 ustawy o rehabilitacji zawodowej i społecznej oraz zatrudnianiu osób niepełnosprawnych „niepełnosprawność oznacza trwałą lub okresową niezdolność do wypełniania ról społecznych z powodu stałego lub długotrwałego naruszenia sprawności organizmu, w szczególności powodującą niezdolność do pracy”.

Zgodnie z art. 1 ustawy o rehabilitacji (...) osobą niepełnosprawną jest osoba, której niepełnosprawność została potwierdzona na podstawie: zakwalifikowania przez organy orzekające do jednego z trzech stopni niepełnosprawności (znaczny, umiarkowany, lekki), całkowitej lub częściowej niezdolności do pracy wynikającej z odrębnych przepisów, orzeczenia o niepełnosprawności wydanego przed ukończeniem 16. roku życia.

Taka konstrukcja ustawowa omawianej definicji oparta jest na tzw. Niepełnosprawności prawnej i wymaga dla swojej ważności zaistnienia trzech przesłanek: niepełnosprawności faktycznej, potwierdzenia przez specjalistów niepełnosprawności danej osoby, wydania orzeczenia określonego rodzaju przez uprawniony do tego organ. Definicja osoby niepełnosprawnej zawarta w omawianej ustawie akcentuje przede wszystkim formalny aspekt niepełnosprawności, bez zaistnienia którego osoba faktycznie niepełnosprawna za taką nie może zostać uznana.

Z danych uzyskanych z Powiatowego Zespołu do Spraw Orzekania o Niepełnosprawności w Myszkowie wynika, że wzrasta liczba osób niepełnosprawnych w Powiecie Myszkowskim. W 2021 r. do Powiatowego Zespołu do Spraw Orzekania o Niepełnosprawności wpłynęły 1 842 wnioski o ustalenie niepełnosprawności dla osób dorosłych i dzieci, z czego:

- 1588 wniosków o ustalenie stopnia niepełnosprawności
- 254 wnioski o ustalenie niepełnosprawności dla dzieci.

Tabela Nr 4 - Ilość złożonych wniosków w PZON Myszków w latach 2020-2021

| Rok | Wnioski o ustalenie stopnia niepełnosprawności | Wnioski o ustalenie niepełnosprawności dzieci | RAZEM |
|------------|---|--|--------------|
| 2020 | 1325 | 211 | 1536 |
| 2021 | 1588 | 254 | 1842 |

W roku 2021 widać wyraźny blisko 20 % wzrost liczby złożonych wniosków w porównaniu do 2020 roku.

W 2021 roku odbyło się 151 posiedzeń składów orzekających rozpatrujących wnioski o ustalenie stopnia niepełnosprawności i niepełnosprawności dzieci do 16 roku życia.

Tabela Nr 5 - Liczba wydanych orzeczeń w latach 2020 - 2021

| Wyszczególnienie | 2020 | | 2021 | |
|--|--|---|--|---|
| | Orzeczenia o niepełnosprawności dla dzieci | Orzeczenia o stopniu niepełnosprawności | Orzeczenia o niepełnosprawności dla dzieci | Orzeczenia o stopniu niepełnosprawności |
| Liczba wydanych orzeczeń o zaliczeniu do osób niepełnosprawnych | 223 | 1415 | 226 | 1522 |
| Liczba orzeczeń o niezaliczeniu do osób niepełnosprawnych | 6 | 6 | 23 | 4 |
| Liczba orzeczeń o odmowie ustalenia stopnia niepełnosprawności lub niepełnosprawności dzieci | 2 | 23 | 0 | 16 |
| | 231 | 1444 | 249 | 1542 |
| Razem wydanych orzeczeń | 1675 | | 1791 | |

Źródło: Opracowanie własne na podstawie danych Powiatowego Zespołu ds. Orzekania o Niepełnosprawności

W 2021 roku Powiatowy Zespół ds. Orzekania o Niepełnosprawności w Myszkowie wydał osobom powyżej 16 roku życia 1 542 orzeczenia o stopniu niepełnosprawności, z tego:

- 1 522 decyzji z określeniem stopnia niepełnosprawności
- 4 decyzje o niezaliczeniu do żadnego stopnia niepełnosprawności
- 16 decyzji o odmowie ustalenia stopnia niepełnosprawności, z uwagi na fakt, iż u osoby, która wnioskuje o ponowne wydanie orzeczenia nie nastąpiła istotna zmiana stanu zdrowia pozwalająca na zakwalifikowanie np. do wyższego stopnia niepełnosprawności.

W 2021 r. wydano 249 orzeczeń o niepełnosprawności dla dzieci do 16 życia, z tego:

- 226 decyzji o zaliczeniu do osób niepełnosprawnych
- 23 decyzje o nie zaliczeniu do osób niepełnosprawnych

W 2021 roku wydano ogółem 1 791 orzeczeń o niepełnosprawności i stopniu niepełnosprawności, to jest o 9 % wydanych orzeczeń więcej niż w roku 2020.

Ze względu na cel składania wniosków najwięcej wniosków składanych było podobnie jak w 2020 r. w celu uzyskania zasiłku pielęgnacyjnego - 585 wniosków.

Następną grupę stanowią wnioski składane w celu odpowiedniego zatrudnienia 360 wniosków.

Tabela Nr 6 - Cel składanych wniosków przez osoby po 16 roku życia

| | Cel złożenia wniosku | 2020 | 2021 |
|--------------|--|-------------|-------------|
| 1. | Odpowiednie zatrudnienie | 291 | 360 |
| 2. | Szkolenie | 2 | 0 |
| 3. | Uczestnictwo w warsztatach terapii zajęciowej | 4 | 8 |
| 4. | Konieczność zaopatrzenia w przedmioty ortopedyczne | 116 | 207 |
| 5. | Korzystanie z systemu środowiskowego wsparcia | 160 | 237 |
| 6. | Zasiłek stały | 0 | 0 |
| 7. | Zasiłek pielęgnacyjny | 558 | 585 |
| 8. | Korzystanie z karty parkingowej | 116 | 87 |
| 9. | Inne | 78 | 104 |
| Razem | | 1325 | 1588 |

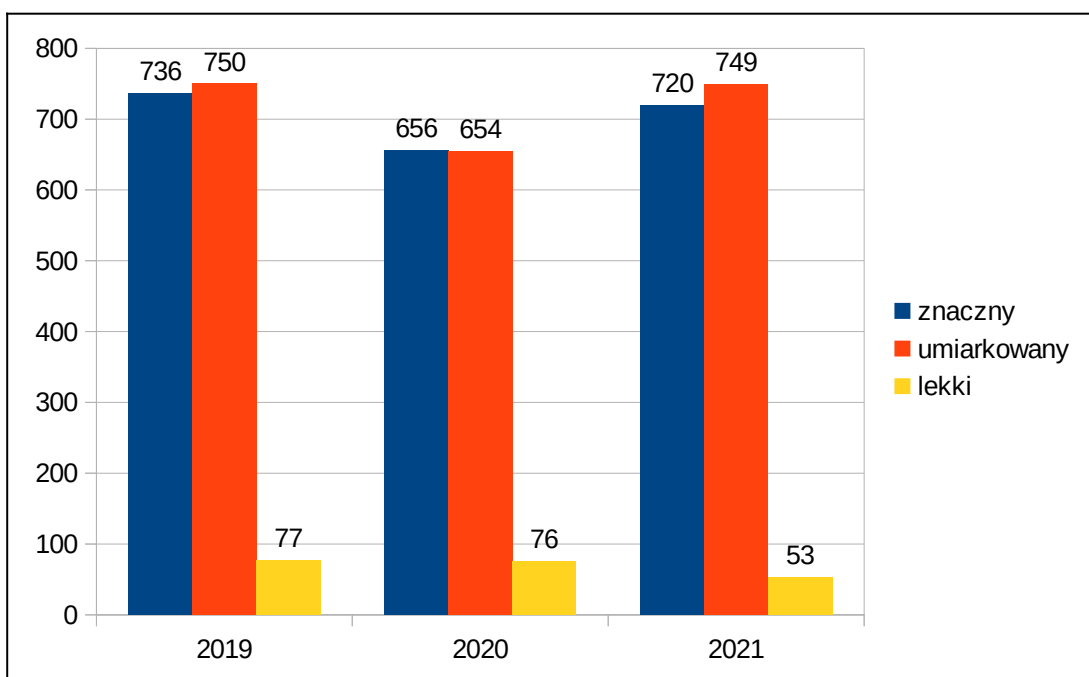
Każde orzeczenie o niepełnosprawności lub stopniu niepełnosprawności zawiera symbol przyczyny niepełnosprawności, który odzwierciedla posiadane przez osobę schorzenia.

Tabela Nr 7 - Orzeczenia o stopniu niepełnosprawności wydane wg. przyczyny niepełnosprawności

| Symbol przyczyny niepełnosprawności | 2019 | 2020 | 2021 |
|--|-------------|-------------|-------------|
| Upośledzenie umysłowe (01-U) | 20 | 27 | 14 |
| Choroby psychiczne (02-P) | 205 | 202 | 216 |
| Zaburzenia głosu, mowy i choroby słuchu (03-L) | 32 | 24 | 36 |
| Choroby narządu wzroku (04-O) | 98 | 75 | 97 |
| Upośledzenie narządu ruchu (05-R) | 597 | 507 | 566 |
| Epilepsja (06-E) | 14 | 13 | 9 |
| Choroby układu oddechowego i krążenia (07-S) | 163 | 154 | 161 |
| Choroby układu pokarmowego (08-T) | 63 | 50 | 64 |
| Choroby układu moczowo- płciowego (09-M) | 95 | 85 | 83 |
| Choroby neurologiczne (10-N) | 196 | 176 | 201 |
| Inne dysfunkcje (11-I) | 67 | 64 | 62 |
| Całościowe zaburzenia rozwojowe (12-C) | 13 | 9 | 13 |

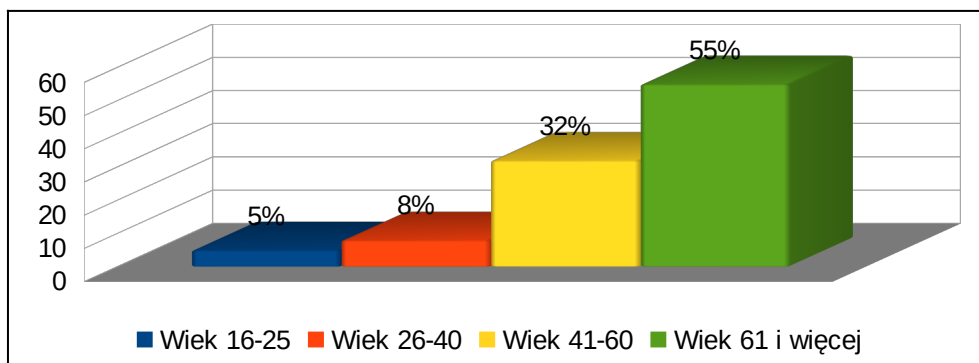
Najczęściej występującą przyczyną niepełnosprawności wśród orzekanych osób po 16 roku życia w 2021 roku są podobnie jak w latach poprzednich schorzenia spowodowane uszkodzeniem narządu ruchu 05-R. W 2021 roku wydanych zostało 566 orzeczeń z takim symbolem. Następną grupę stanowią choroby psychiczne oznaczone symbolem 02-P (216 orzeczenia), choroby neurologiczne (201 orzeczeń) oraz choroby układu oddechowego i krążenia 07-S (161 orzeczeń).

Wykres Nr 6 – Orzeczenia z uwzględnieniem stopnia o niepełnosprawności w latach 2019-2021



Porównując wyniki do roku poprzedniego widzimy, że liczba orzeczeń o umiarkowanym stopniu niepełnosprawności jest wyższa w stosunku do znacznego stopnia niepełnosprawności. W dwóch poprzednich latach ilość wydanych orzeczeń z określeniem stopnia umiarkowanego i znacznego przedstawiała się na podobnym poziomie.

**Wykres Nr 7 – Liczba wydanych orzeczeń wg wieku w 2021r.
(udział procentowy)**

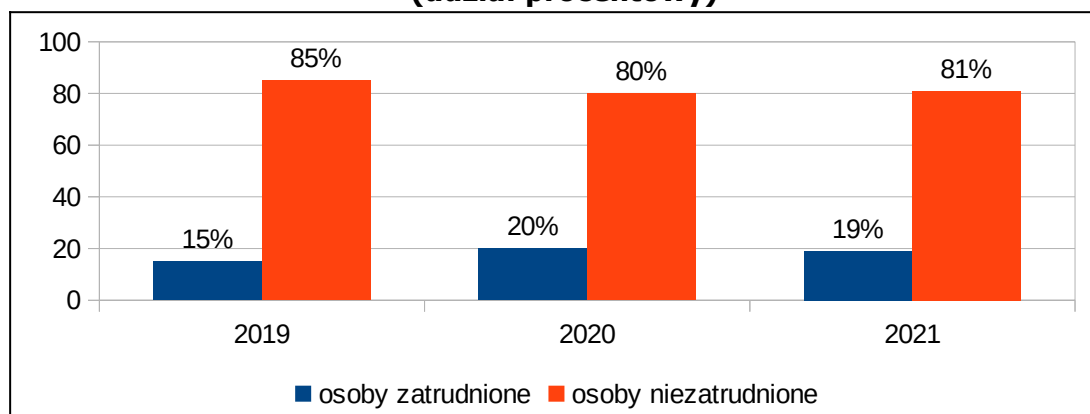


Ze względu na wiek osób orzekanych możemy wyróżnić 4 grupy wiekowe: od 16 do 25 lat, od 26 do 40 lat, od 41 do 60 lat oraz od 61 lat i więcej.

Analizując wydane orzeczenia w 2021 r. w podziale na grupy wiekowe widać, że najliczniejszą grupę osób z orzeczoną stopniem niepełnosprawności, stanowią osoby po 60 roku życia (55% wszystkich orzekanych) następnie osoby w przedziale wiekowym między 41 a 60 rokiem życia (32% dorosłych osób orzekanych).

Osoby niezatrudnione w 2021r. stanowią 81 % wszystkich orzeczonych osób. Różnica w ilości wydanych orzeczeń o stopniu niepełnosprawności ze względu na zatrudnienie jest znaczna i utrzymuje się niezmiennie od lat. Tylko 19 % osób z orzeczoną stopniem niepełnosprawności stanowią osoby pracujące, co świadczy o małej aktywności zawodowej osób niepełnosprawnych.

**Wykres Nr 8 – Orzekane osoby dorosłe wg zatrudnienia w latach 2019-2021
(udział procentowy)**



Wzrasta liczba osób niepełnosprawnych. Osoby niepełnosprawne są bardzo zróżnicowaną grupą, konieczna jest zatem polityka, która będzie respektować tę różnorodność. Szczególnej uwagi wymagają osoby o złożonych, wielorakich potrzebach, uzależniających je od pomocy innych oraz ich rodziny. Niepełnosprawni są często gorzej wykształceni, co zdecydowanie utrudnia ich funkcjonowanie na rynku pracy.

Podejmowane działania na rzecz osób niepełnosprawnych i ich rodzin mają zmierzać do zapewnienia osobom niepełnosprawnym i ich rodzinom pełnych i równoprawnych warunków do samodzielnego, aktywnego i niezależnego uczestnictwa w każdej sferze życia społecznego, w tym:

- zapobiegania, ograniczenia i łagodzenia skutków niepełnosprawności,
- kształtowania w społeczności lokalnej postaw i zachowań sprzyjających integracji z osobami niepełnosprawnymi,
- wyrównywania szans osób niepełnosprawnych w życiu społecznym, pracy zawodowej, kulturze i rekreacji poprzez tworzenie warunków do rozwoju, edukacji,
- leczenia i rehabilitacji fizycznej, psychicznej, zawodowej i społecznej
- zorganizowania i wspierania sieci współpracy między instytucjami i organizacjami pozarządowymi działającymi na rzecz osób niepełnosprawnych,
- inicjowania, wspierania i promowania różnego rodzaju programów działań na rzecz osób niepełnosprawnych,
- stałego diagnozowania i monitorowania sytuacji osób niepełnosprawnych na terenie Powiatu Myszkowskiego.
- podejmowania działań w kierunku wyrównywania różnic pomiędzy regionami powiatu w dostępie do różnych form pomocy osobom niepełnosprawnym,
- wspierania wszelkich działań i inicjatyw mających na celu pomoc osobom niepełnosprawnym.

Na terenie Powiatu Myszkowskiego działają różne instytucje mające na celu pomoc osobom niepełnosprawnym.

Tabela Nr 8 - Wykaz instytucji działających na rzecz osób niepełnosprawnych

(dane z Karty Powiatu - 2020r.)

| instytucje wsparcia | | 2020 r. | Liczba osób korzystających ze wsparcia |
|---|---|-----------|--|
| 1 | ośrodki pomocy społecznej | 5 | 5316 |
| 2 | domy pomocy społecznej | 1 | 97 |
| 3 | domy środowiskowego wsparcia | 3 | 113 |
| 4 | organizacje pozarządowe działające na rzecz osób niepełnosprawnych | 11 | - |
| 5 | Warsztaty terapii zajęciowej | 2 | 71 |
| edukacja dzieci i młodzieży niepełnosprawnej | | | |
| 1 | przedszkola: - ogółem | 14 | 79 |
| | w tym: - z oddziałami integracyjnymi | 2 | 29 |
| | - z oddziałami specjalnymi | 0 | 0 |
| 2 | szkoły podstawowe - ogółem | 40 | 168 |
| | w tym: - z oddziałami integracyjnymi | 3 | 71 |
| | - z oddziałami specjalnymi | 1 | 31 |
| 3 | Szkoły ponadpodstawowe - ogółem | 4 | 40 |
| 4 | Gimnazja i szkoły ponadgimnazjalne z oddziałami specjalnymi | 1 | 8 |
| chroniony rynek pracy | | | |
| 1 | zakłady pracy chronionej | 1 | 135 |
| 2 | zakłady aktywności zawodowej | 0 | 0 |

Dla osoby niepełnosprawnej, pierwszym etapem na drodze rehabilitacji jest podjęcie leczenia, doprowadzenie do maksymalnej poprawy stanu zdrowia, rehabilitacja lecznicza, zaopatrzenie w przedmioty ortopedyczne i środki pomocnicze. Natomiast do podstawowych form aktywności wspomagającej proces rehabilitacji społecznej, ale także zawodowej, zalicza się uczestnictwo osób niepełnosprawnych w warsztatach terapii zajęciowej i w turnusach rehabilitacyjnych.

Tabela Nr 9 – Zadania z zakresu rehabilitacji społecznej realizowane przez PCPR Myszków, lata 2020 – 2021(pryznane dofinansowania w złotych)

| Zadania | 2020 r. | 2021 r. |
|---|-------------------------|-------------------------|
| Dofinansowanie uczestnictwa w turnusach rehabilitacyjnych | 149 318,00 zł | 263 470,00 zł |
| Dofinansowanie sportu, kultury, rekreacji i turystyki | 10 000,00 zł | 24 000,00 zł |
| Dofinansowanie zaopatrzenia w sprzęt rehabilitacyjny, przedmioty ortopedyczne i środki pomocnicze | 255 536,01 zł | 480 038,88 zł |
| Dofinansowanie likwidacji barier architektonicznych, w komunikowaniu się i technicznych | 340 682,00 zł | 380 000,00 zł |
| Zobowiązania dotyczące dofinansowania kosztów działania WTZ | 1 455 216,00 zł | 1 540 416,00 zł |
| Razem: | 2 210 752,01 zł. | 2 687 924,88 zł. |

Państwowy Fundusz Rehabilitacji Osób Niepełnosprawnych na realizację zadań z zakresu rehabilitacji społecznej przeznacza coraz więcej funduszy jednakże zapotrzebowanie jest wciąż bardzo duże. Bardzo ważnym aspektem jest aktywizacja społeczna i zawodowa osób niepełnosprawnych. Należy stworzyć takie warunki, aby niepełnosprawność nie skutkowała izolacją i biernością, zarówno w sferze społecznej jak i zawodowej. Ma ona na celu umożliwianie osobom niepełnosprawnym uczestnictwa w życiu społecznym, a realizowana jest przede wszystkim przez wyrabianie zaradności osobistej i pobudzanie aktywności społecznej, a także wyrabianie umiejętności samodzielnego wypełniania ról społecznych. Również sama praca jest doskonałą formą rehabilitacji społecznej. Nie bez znaczenia jest też kształtowanie w społeczeństwie właściwych postaw i zachowań sprzyjających integracji z osobami niepełnosprawnymi. Integracja społeczna osób z niepełnosprawnością przez pracę stanowi bardzo wymagające i trudne do realizacji zadanie.

Istnieje wiele czynników niekorzystnie wpływających na zatrudnianie osób z niepełnosprawnością. Po stronie podażowej są to (poza relatywnie niskimi kwalifikacjami

osób niepełnosprawnych) słabe motywacje i liczne bariery instytucjonalno-infrastrukturalne, a po stronie popytu na pracę – niechęć pracodawców i w konsekwencji znaczny koszt ich motywowania oraz ogólnie trudny rynek pracy, który charakteryzuje się słabą dynamiką tworzenia miejsc prac.

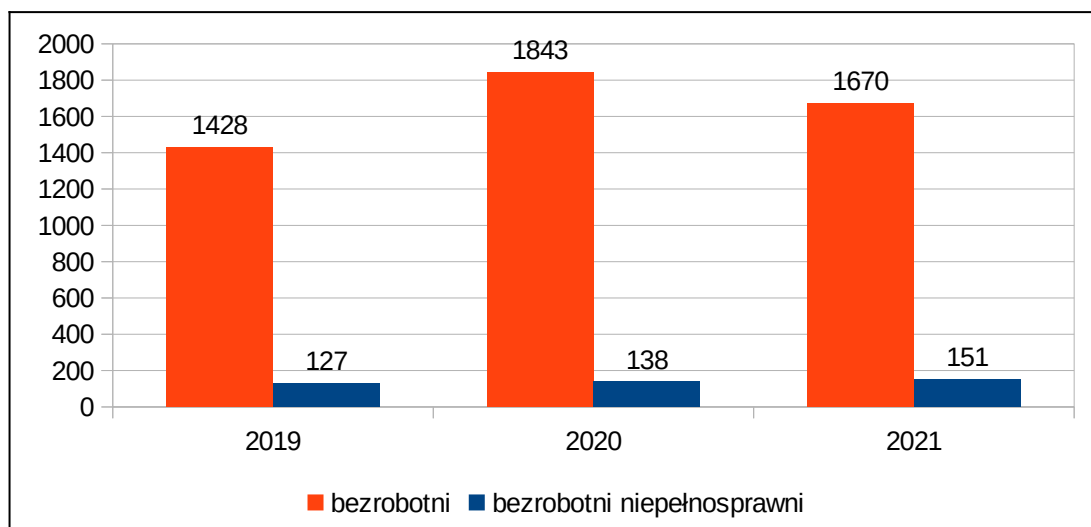
Powiatowy Urząd Pracy w Myszkowie rozpoznaje potrzeby i możliwości zawodowe osób z niepełnosprawnościami oraz prowadzi aktywizację zawodową.

Ważną staje się promocja dostępu osób niepełnosprawnych do zatrudnienia oraz budowa systemu wsparcia dla osób chorych, których systematycznie przybywa. Nadal powinny być konsekwentnie likwidowane bariery architektoniczne, komunikacyjne oraz transportowe, które utrudniają osobom z niepełnosprawnością funkcjonowanie w społeczeństwie.

W okresie od stycznia do grudnia 2021 r. w PUP w Myszkowie zarejestrowały się 162 osoby niepełnosprawne. W analizowanym okresie pracę podjęło 68 osób niepełnosprawnych. Na koniec grudnia liczba zarejestrowanych niepełnosprawnych bezrobotnych 2021 r. wynosiła 151 osób. Stanowi to 9 % wszystkich zarejestrowanych w powiecie.

Wykres Nr 9

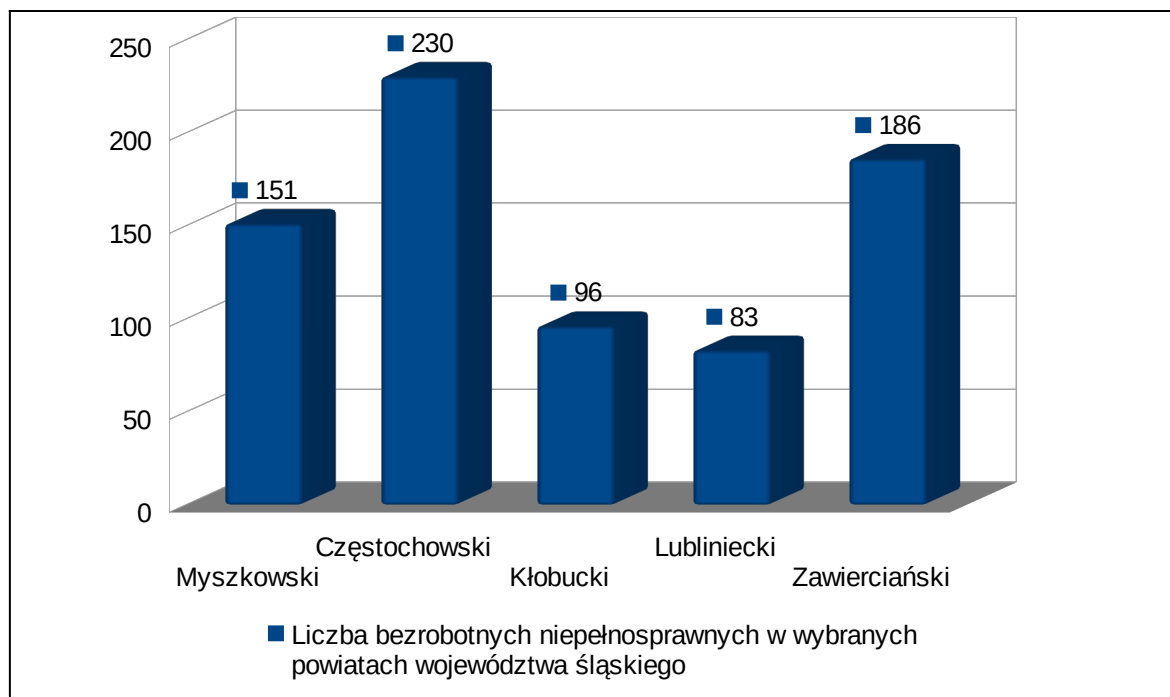
Niepełnosprawni bezrobotni zarejestrowani w Powiatowym Urzędzie Pracy w Myszkowie w latach 2019-2021 (stan na 31 grudnia każdego roku)



Źródło: Opracowanie własne na podstawie danych z PUP w Myszkowie

Wykres Nr 10

Niepełnosprawni bezrobotni w Powiecie Myszkowskim na tle innych powiatów województwa śląskiego (stan na 31.12.2021r.)



Źródło: Opracowanie własne na podstawie danych z PUP w Myszkowie

Powiatowe Centrum Pomocy Rodzinie w Myszkowie stara się pozyskiwać dodatkowe środki na wsparcie dla osób niepełnosprawnych.

W 2021 r. Powiat Myszkowski przystąpił do realizacji programu „Opieka wytchnieniowa” - edycja 2021 finansowanego ze środków Budżetu Państwa w ramach Funduszu Solidarnościowego. Wsparciem w ramach programu objętych zostało 10 opiekunów osób niepełnosprawnych w formie poradnictwa specjalistycznego oraz w zakresie nauki pielęgnacji/rehabilitacji/dietetyki zgodnie ze zdiagnozowanymi potrzebami uczestników programu. Na ten cel Powiat otrzymał środki finansowe w łącznej wysokości 10 200,00 zł.

W roku 2022 Powiat Myszkowski kontynuuje program „Opieka wytchnieniowa”- edycja 2022, na który otrzymał kwotę w wysokości 97 920,00 zł. Usługi świadczone są w ramach pobytu dziennego w miejscu zamieszkania osoby niepełnosprawnej. W kolejnych latach planuje się dalszą kontynuację w/w programu.

Ponadto realizowany jest Program „Aktywny Samorząd” ze środków PFRON w ramach, którego udzielane jest wsparcie dla osób niepełnosprawnych: w ramach likwidacji barier utrudniających aktywizację społeczną i zawodową (Moduł I) oraz pomoc w uzyskaniu wykształcenia na poziomie wyższym (Moduł II).

Tabela Nr 10

Program „Aktywny samorząd” realizowany przez PCPR Myszków, lata 2020 - 2021 (pryżnane dofinansowanie w zł.)

| Moduł/Obszar | 2020 r. | 2021 r. |
|---|-----------------------|-----------------------|
| Moduł I - likwidacja barier utrudniających aktywizację społeczną i zawodową, <u>w tym</u> : Obszar A - likwidacja bariery transportowej Obszar B - likwidacja barier w dostępie do uczestniczenia w społeczeństwie inf. Obszar C - likwidacja barier w poruszaniu się, Obszar D - pomoc w utrzymaniu aktywności zawodowej | 210 867,00 zł. | 236 000,00 zł. |
| Moduł II - pomoc w uzyskaniu wykształcenia na poziomie wyższym | 93 981,00 zł. | 109 000,00 zł. |
| Razem: | 304 848,00 zł. | 345 000,00 zł. |

Ważne znaczenie w rehabilitacji społeczno-zawodowej osób z niepełnosprawnościami pełnią dwa Warsztaty Terapii Zajęciowej (WTZ) w Powiecie, które są wyodrębnioną organizacyjnie i finansowo placówką stwarzającą osobom niezdolnym do podjęcia pracy możliwość rehabilitacji społecznej i zawodowej w zakresie pozyskania lub przywracania umiejętności niezbędnych do podjęcia zatrudnienia. WTZ realizuje zadania w zakresie rehabilitacji społecznej i zawodowej, zmierzającej do ogólnego rozwoju i poprawy sprawności, niezbędnych do prowadzenia przez osobę z niepełnosprawnością niezależnego, samodzielnego i aktywnego życia – na miarę jej indywidualnych możliwości. Warsztaty Terapii Zajęciowej obejmują wsparciem łącznie 71 uczestników o znacznym lub umiarkowanym stopniu niepełnosprawności.

Od 2022 roku Powiat Myszkowski realizuje program „Zajęcia klubowe w WTZ” przy Warsztacie Terapii Zajęciowej w Wojśławicach. Program finansowany jest przez Państwowy Fundusz Rehabilitacji Osób Niepełnosprawnych. Celem programu jest wsparcie osób niepełnosprawnych w utrzymaniu samodzielności niezależności w życiu społecznym oraz zawodowym poprzez prowadzenie przez WTZ zajęć klubowych, jako zorganizowanej formy rehabilitacji. W zajęciach uczestniczą 3 osoby niepełnosprawne. Tut. Centrum w kolejnym okresie programowania zamierza ponownie starać się o dofinansowanie ze środków PFRON na ten cel.

W latach 2018 - 2020 Powiatowe Centrum Pomocy Rodzinie w Myszkowie realizowało projekt „Nowy start” w ramach Regionalnego Programu Operacyjnego Województwa Śląskiego na lata 2014-2020. Celem projektu był wzrost zdolności zatrudnienia osób wykluczonych i zagrożonych wykluczeniem społecznym, szczególnie wychowanków z pieczy zastępczej, osób doznających przemocy domowej oraz osób niepełnosprawnych. Osoby niepełnosprawne były objęte poradnictwem psychologicznym oraz doradztwem zawodowym, uczestniczyły w zajęciach w ramach grupy wsparcia wraz z otoczeniem, korzystały z zabiegów rehabilitacyjnych, kursów zawodowych oraz warsztatów z zakresu przedsiębiorczości. W projekcie „Nowy Start” wzięło udział 14 osób niepełnosprawnych.

W zakresie niepełnosprawności należy podejmować profilaktyczne działania. Mogą one mieć charakter indywidualny i obejmować sferę medyczną, mogą również obejmować dbałość o poprawę otoczenia i przeciwdziałanie skutkom społecznym wynikającym z upośledzenia. Istotne są także działania edukacyjne adresowane do jednostki oraz kreowanie świadomości w rodzinie i zainteresowanych kręgach społeczeństwa.

Poprawa dostępności oraz działania przewidziane w obszarze edukacji pracy pozwolą na uzyskanie lepszego poziomu wykształcenia oraz umiejętności potrzebnych do znalezienia przez osoby z niepełnosprawnościami zatrudnienia. Wykorzystanie potencjału i zdolności drzemących w tej grupie społecznej przyczyni się do trwałego wzrostu gospodarczego.

Oświata powinna umożliwić osobom niepełnosprawnym osiągnięcie jak najwyższego poziomu własnego rozwoju, zdobycie motywacji do nauki oraz akceptację własnej niepełnosprawności, umiejętności niezbędnych do przezwycięzania barier jakie napotykają w życiu. Oświata ma za zadanie przyczynić się do osiągnięcia jak największej samodzielności ekonomicznej i wpłynąć na społeczny rozwój osób niepełnosprawnych.

Dla osób niepełnosprawnych z upośledzeniem uniemożliwiającym aktualne podjęcie pracy, tworzyć należy warsztaty terapii zajęciowej, gdzie w procesie rehabilitacji będą rozwijać swoje umiejętności funkcjonalne, społeczne i zawodowe, a także zakłady aktywności zawodowej, stanowiące formę pośrednią między warsztatem terapii zajęciowej a zakładem pracy chronionej.

Ponadto tworzenie Centrów opiekuńczo-mieszkalnych dla dorosłych niepełnosprawnych, dla których dotychczasowe ośrodki wsparcia, takie jak środowiskowe domy samopomocy czy warsztaty terapii zajęciowej, są niewystarczające, poprzez zapewnienie pobytu dziennego lub całodobowego, opieki i specjalistycznych usług dostosowanych do ich potrzeb. Wspólny pobyt uczestników w pozytywny sposób wpłynie na procesy uspołecznienia i nawiązywania relacji interpersonalnych, pozwoli na stymulowanie kompetencji społecznych oraz podejmowanie przez osoby niepełnosprawne aktywności na miarę posiadanego potencjału i zasobów. Odciąży faktycznych opiekunów i umożliwi im kontynuację pracy zawodowej lub realizację innych codziennych aktywności a także poprawi jakość życia osób niepełnosprawnych w ich środowisku lokalnym.

Oprócz szeroko rozumianej pomocy konieczne jest organizowanie takiej specyficznej pomocy, która umożliwiać będzie osobie niepełnosprawnej usamodzielnianie się i opuszczanie kręgu beneficjentów pomocy społecznej, pozwalając na prawdziwe upodmiotowienie niepełnosprawnych. Rodzaj, formy i rozmiar tej pomocy powinny stymulować osobę niepełnosprawną do samodzielnego rozwiązywania własnych problemów.

2.2.2. Bezrobocie

Bezrobocie jest zjawiskiem negatywnym i niesie za sobą szereg skutków ekonomicznych, społecznych i psychologicznych.

Do najważniejszych skutków ekonomicznych można zaliczyć: zmniejszenie wpływów do budżetu państwa, obniżenie dochodów w gospodarstwach domowych, zwiększenie wydatków z budżetu państwa na zasiłki socjalne dla bezrobotnych, czy pogłębianie się deficytu budżetowego na skutek znacznych wydatków państwa na cele związane z bezrobociem.

Bezrobocie, zwłaszcza długoterminowe, wywołuje także szereg konsekwencji społecznych, takich jak: poczucie wykluczenia ze społeczeństwa, odczuwane zarówno przez bezrobotnego, jak i jego rodzinę, utrata dotychczasowej pozycji społecznej, konflikty w rodzinie, niekiedy prowadzące do rozstań, a nawet rozwodów, patologie społeczne, takie jak: alkoholizm, narkomania, przestępczość, obniżony standard życia, prowadzący niekiedy do biedy i ubóstwa, jak również emigracja zarobkowa, która także może negatywnie wpływać na więzi rodzinne i skutkować rozpadem małżeństw.

Występowanie psychologicznych skutków bezrobocia uzależnione jest od wielu indywidualnych czynników, m.in. od płci, wieku osoby bezrobotnej, czasu pozostawania bez pracy, postaw wobec pracy, a także od wsparcia ze strony rodziny. Do psychologicznych skutków bezrobocia możemy wymienić min.: depresję, stres, skłonność osób bezrobotnych do myśli samobójczych i samobójstw, utrata poczucia własnej wartości, uważanie się za gorszego od innych, w najgorszym przypadku pogodzenie się ze swoim losem, jako osoby bezrobotnej i niechęć do poszukiwania pracy.

Zgodnie z Ustawą o zatrudnieniu i przeciwdziałaniu bezrobociu – bezrobotny to osoba niezatrudniona i nie wykonująca innej pracy zarobkowej, zdolna i gotowa do podjęcia zatrudnienia w pełnym wymiarze czasu pracy obowiązującego w danym zawodzie lub służbie, nie ucząca się w szkole w systemie dziennym, zarejestrowana we właściwym dla miejsca zameldowania rejonowym urzędzie pracy.

Skala bezrobocia sprawia, że zmieniają się społeczne sposoby jego wartościowania. Należy stawić czoła na różnych poziomach: indywidualnej zaradności życiowej, solidarności rodzinnej, lokalnych programów zaradczych, sprawności instytucji, polityki gospodarczej i społecznej rządu.

Wyróżniamy następujące rodzaje bezrobocia:

1.Bezrobocie ukryte – gdy pewna liczba ludzi chcących pracować pozostaje bez pracy lub pracują niepotrzebnie (osoby nie mogą się zarejestrować jako bezrobotne lub wykonywana przez te osoby praca nie jest niezbędna z punktu widzenia zatrudniającego).

2.Bezrobocie sezonowe – zatrudnienie wiąże się z porami roku, np. zimą spada zatrudnienie na prace w sektorze turystycznym.

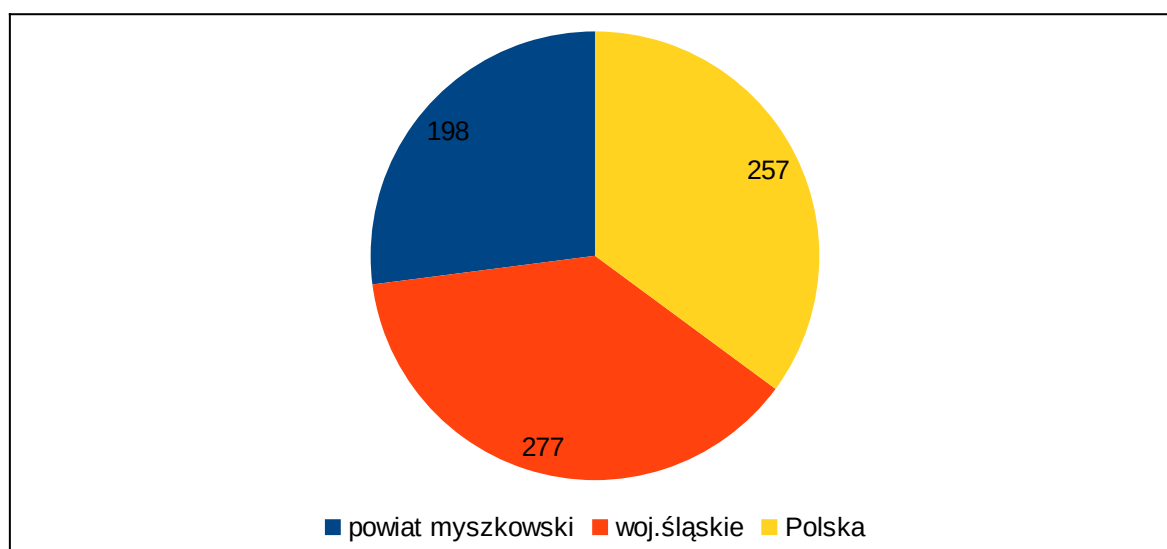
3. Bezrobocie strukturalne – wiążące się ze zmianami systemowymi takimi, jak zmiany systemu gospodarczego, upadek branży czy sektorów gospodarki.

4. Bezrobocie cykliczne – wiąże się z cyklami ożywienia lub stagnacji recesji w gospodarce kapitalistycznej.

W Powiecie Myszkowskim na 1000 mieszkańców pracuje 198 osób. Jest to znacznie mniej od wartości dla województwa śląskiego oraz znacznie mniej od wartości dla Polski. 46,2% wszystkich pracujących ogółem stanowią kobiety, a 53,8% mężczyźni.

Wykres Nr 11

Liczba pracujących na 1000 osób w Powiecie Myszkowskim w 2021r.

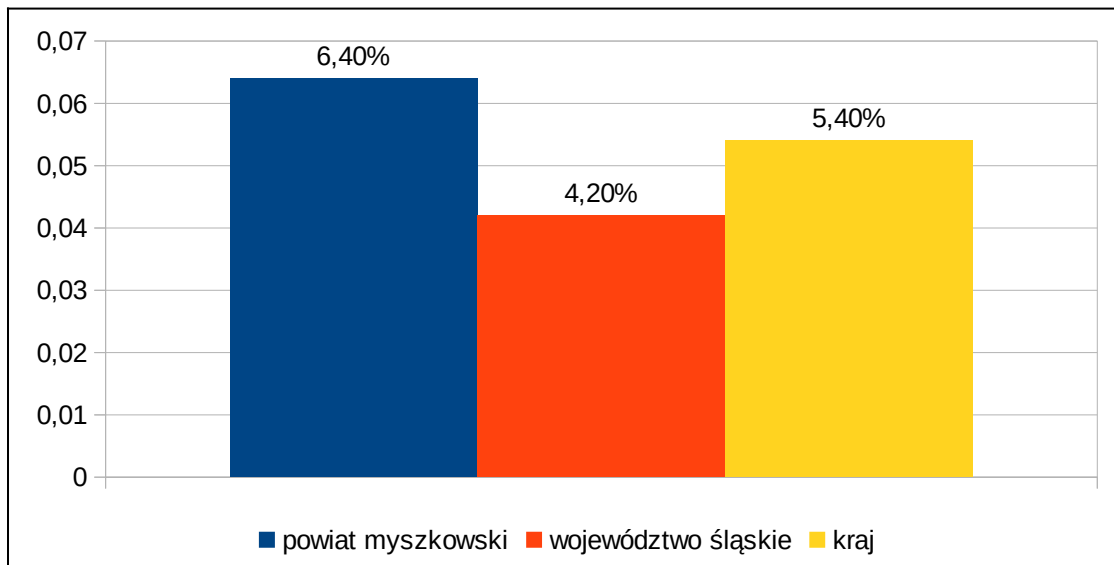


(Źródło: GUS, 31.12.2021r.)

Bezrobocie rejestrowane w Powiecie Myszkowskim wynosiło w 2021 roku 6,4% (7,4% wśród kobiet i 5,5% wśród mężczyzn).

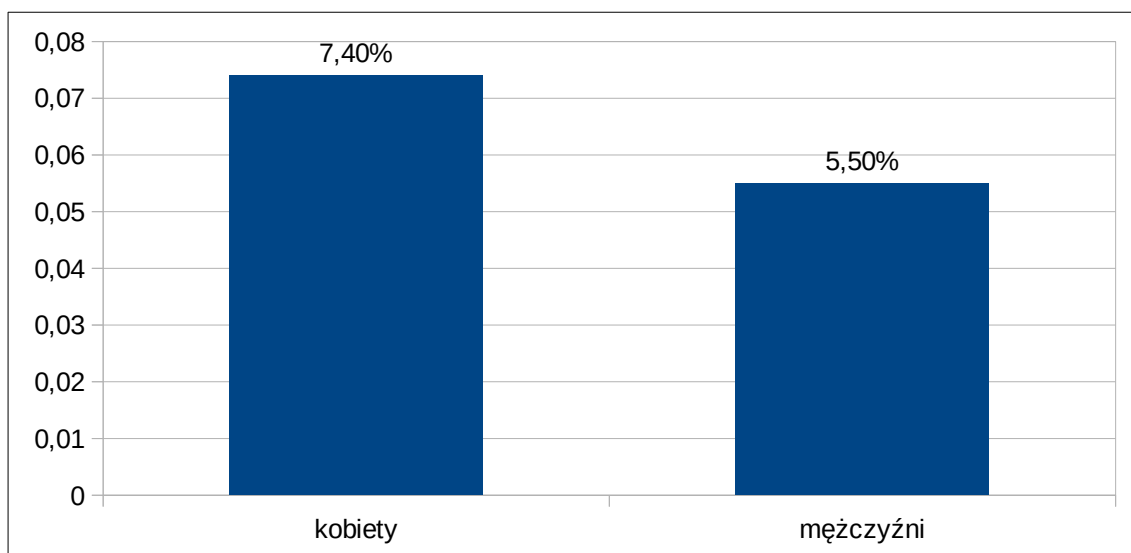
Jest to znacznie więcej od stopy bezrobocia rejestrowanego dla województwa śląskiego oraz znacznie więcej od stopy bezrobocia rejestrowanego dla całej Polski.

Wykres Nr 12 - Stopa bezrobocia zarejestrowanego w Powiecie Myszkowskim w 2021r. (stan na 31.12.2021r.)



(Źródło: GUS, 31.12.2021r.)

Wykres nr 13 - Stopa bezrobocia według płci w Powiecie Myszkowskim w 2021r.



(Źródło: GUS, 31.12.2021r.)

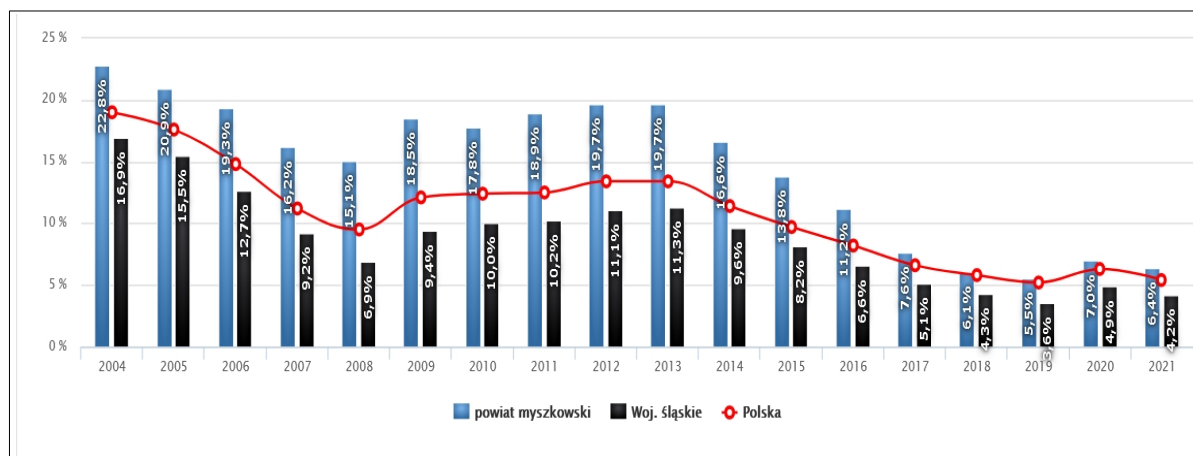
Tabela nr 11 - Stopa bezrobocia w Powiecie Myszkowskim w latach 2020 – 2021

| Okres | Powiat Myszkowski | | Woj. śląskie | | Kraj | |
|-------------|-------------------|------------|--------------|------------|------------|------------|
| ROK | 2020 | 2021 | 2020 | 2021 | 2020 | 2021 |
| styczeń | 6,0 | 7,2 | 5,5 | 5,1 | 3,8 | 6,5 |
| luty | 6,3 | 7,3 | 5,5 | 5,2 | 3,9 | 6,5 |
| marzec | 6,0 | 7,1 | 5,4 | 5,1 | 3,8 | 6,4 |
| kwiecień | 6,5 | 6,8 | 5,8 | 5 | 4,2 | 6,3 |
| maj | 6,8 | 6,8 | 6,0 | 4,9 | 4,5 | 6,1 |
| czerwiec | 6,7 | 6,7 | 6,1 | 4,8 | 4,6 | 5,9 |
| lipiec | 6,7 | 6,2 | 6,1 | 4,7 | 4,7 | 5,8 |
| sierpień | 6,5 | 6,3 | 6,1 | 4,6 | 4,8 | 5,8 |
| wrzesień | 6,8 | 6,3 | 6,1 | 4,5 | 4,8 | 5,6 |
| październik | 7,0 | 6,4 | 6,1 | 4,4 | 4,8 | 5,5 |
| listopad | 7,0 | 6,3 | 6,1 | 4,3 | 4,8 | 5,4 |
| grudzień | 7,0 | 6,4 | 6,2 | 4,2 | 4,9 | 5,4 |

Źródło: Opracowanie własne na podstawie danych z PUP w Myszkowie

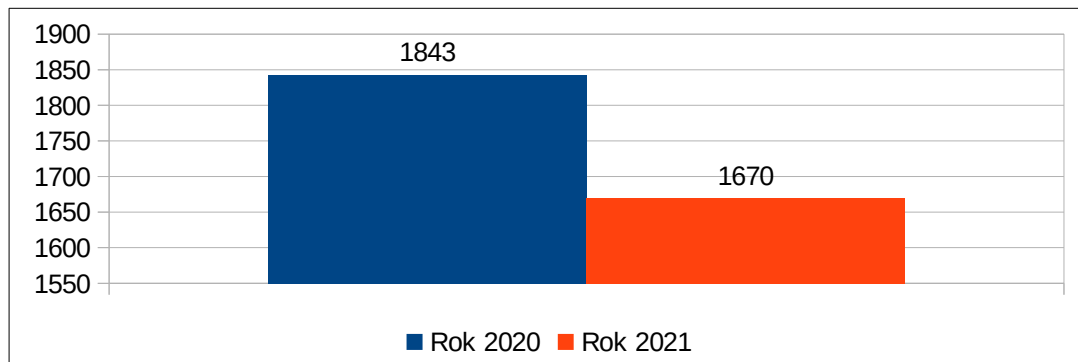
Na przestrzeni 2020-2021 utrzymywała się znaczna rotacja osób bezrobotnych w powiecie wyrażająca się stosunkowo wysokim napływem i odpływem osób bezrobotnych.

Wykres Nr 14 - Stopa bezrobocia w Powiecie Myszkowskim w latach 2004-2021



Wykres nr 15 - Osoby zarejestrowane w PUP w Myszkowie

(stan na dzień 31.12.2020r. i 31.12.2021r.)



Według stanu na dzień 31.12.2021 r. w Powiecie Myszkowskim było zarejestrowanych ogółem 1 670 osób bezrobotnych.

W tym w poszczególnych gminach:

- Myszków – 751 osób
- Koziegłowy – 319 osoby
- Niegowa – 153 osoby
- Poraj – 221 osób
- Żarki – 226 osób

Tabela Nr 12 - Bezrobocie w poszczególnych gminach Powiatu Myszkowskiego w latach 2020-2021 (stan na 31 grudnia danego roku)

| Gmina | 2020 | 2021 |
|--------------|-------------|-------------|
| Myszków | 833 | 751 |
| Koziegłowy | 343 | 319 |
| Poraj | 247 | 221 |
| Żarki | 274 | 226 |
| Niegowa | 146 | 153 |
| Razem | 1843 | 1670 |

Z powyższych danych wynika, że najwięcej osób bezrobotnych zamieszkuje w Myszkowie, na drugim miejscu są Koziegłowy, gminy Żarki i Poraj mają zbliżoną liczbę osób bezrobotnych, natomiast najmniej bezrobotnych zamieszkuje gminę Niegowa.

Tabela Nr 13 - Wybrane dane statystyczne bezrobocia w Powiecie Myszkowskim w latach 2020 - 2021

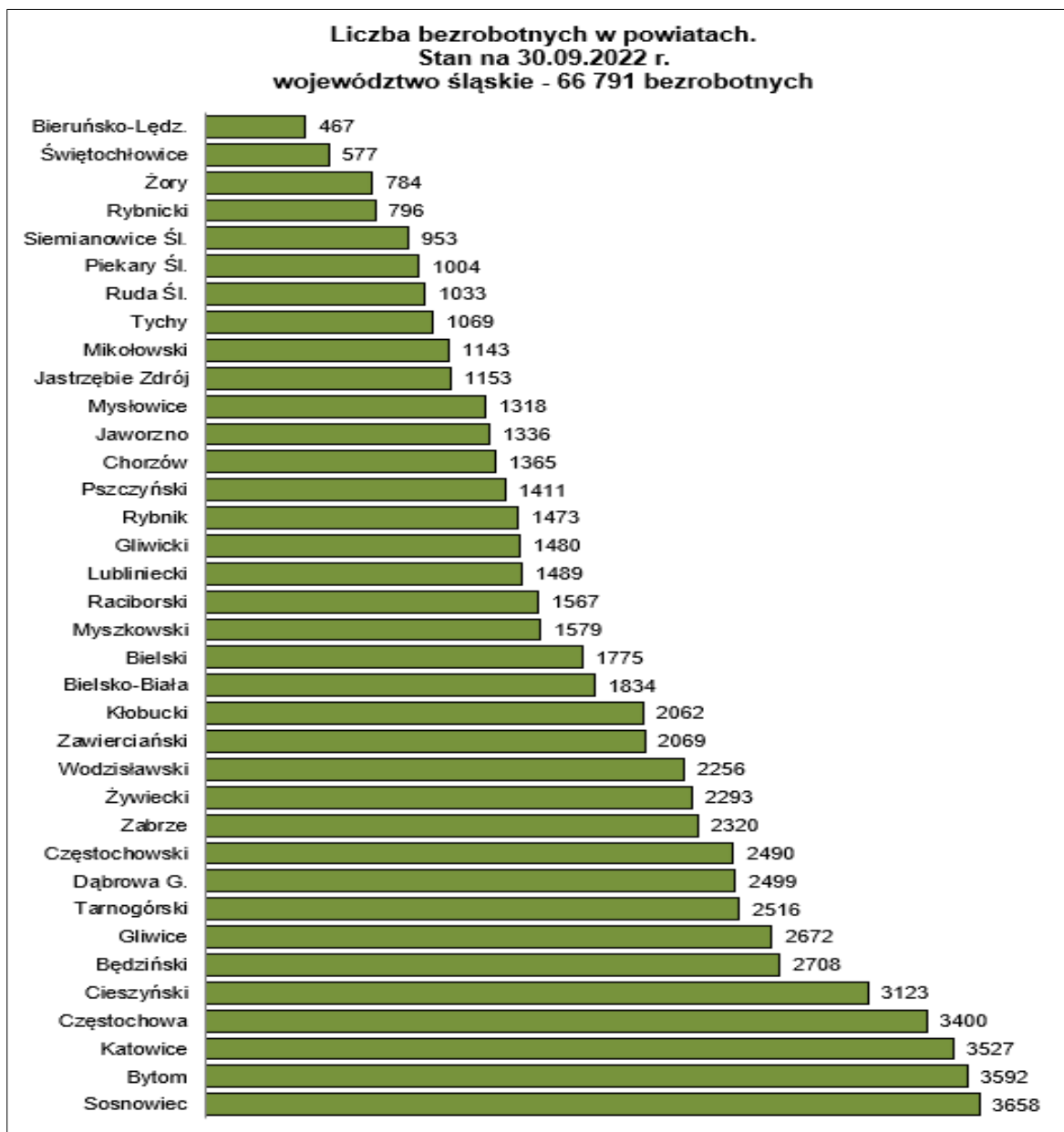
| Wyszczególnienie | 2020 r. | 2021 r. |
|--|--|---|
| Osoby zarejestrowane w PUP (styczeń – grudzień) | 2 596 | 2 100 |
| w tym z prawem do zasiłku: | 739 | 618 |
| Zarejestrowani po raz pierwszy: zarejestrowani po raz kolejny: | 474 2 122 | 420 1 680 |
| Wyłączenie z ewidencji zarejestrowanych, w tym z przyczyn: - podjęcie pracy w różnych formach - niepotwierdzenie gotowości do pracy -rezygnacja dobrowolna ze statusu bezrobotnego -nabycie praw do świadczenia przedemerytalnego -inne | 2 181 1 382 165 109 52 473 | 2 273 1 457 143 98 47 528 |
| Utrata pracy z przyczyn dot. zakładu pracy | 222 | 143 |
| Oferty zakładów pracy w tym: -staże -prace społecznie użyteczne | 3 101 256 18 | 2 531 360 15 |
| Podjęcie pracy przez osoby bezrobotne (styczeń -grudzień) | 1 382 | 1 457 |

Źródło: Opracowanie własne na podstawie danych z PUP w Myszkowie

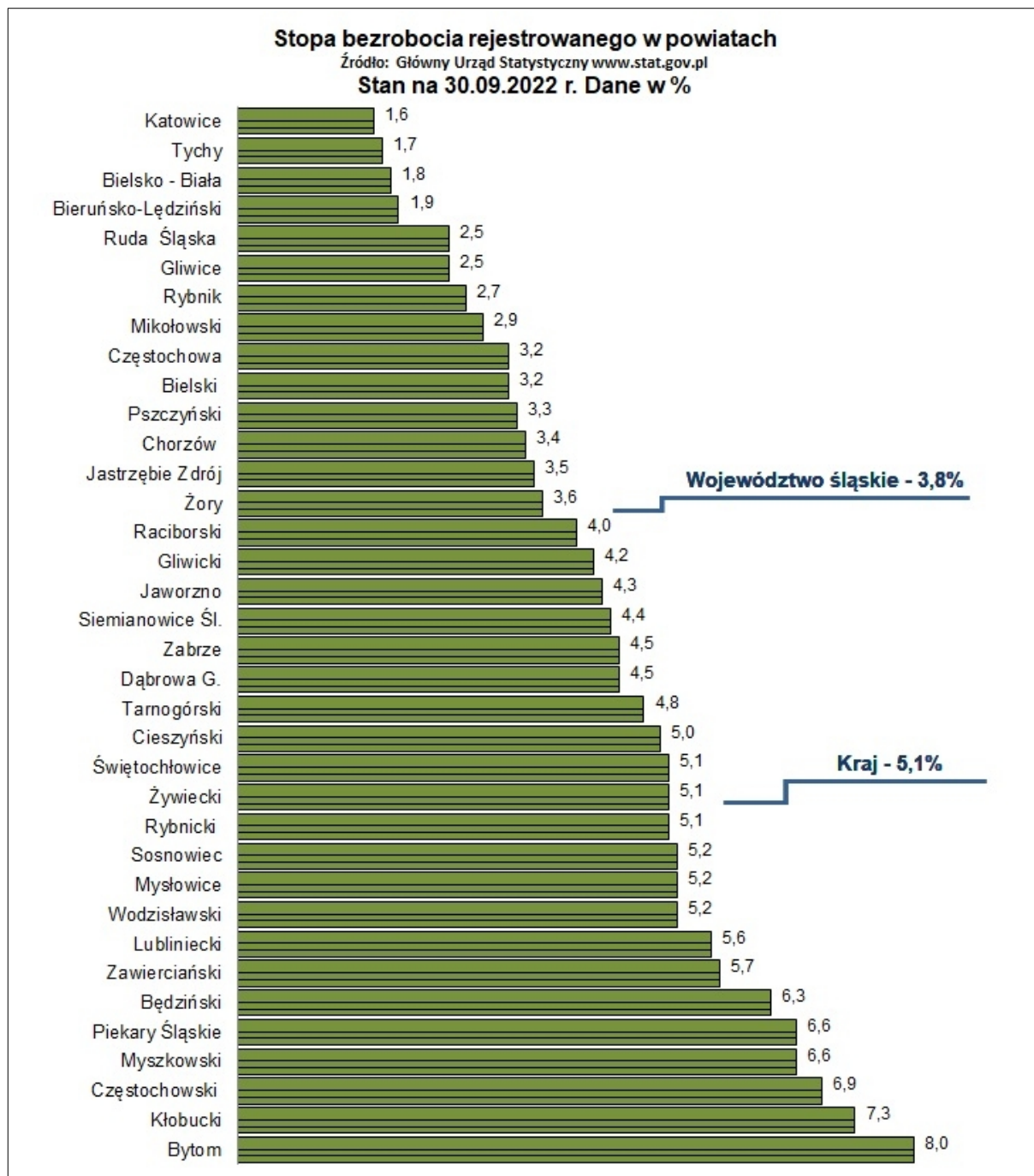
Stopa bezrobocia jest to wielkość statystyczna wyrażająca wysokość zjawiska bezrobocia w danym społeczeństwie. Jest wynikiem stosunku osób zarejestrowanych jako bezrobotne (poszukujących pracy poprzez urzędy pośrednictwa pracy) do osób stanowiących siłę roboczą danego społeczeństwa.

Z poniższej tabeli wynika, że stopa bezrobocia w Powiecie Myszkowskim w grudniu 2021 r. w porównaniu do grudnia 2020 r. zmalała. Jednak nadal Powiat posiada jedną z wyższych stóp bezrobocia w województwie, plasuje się na 4 miejscu ze stopą bezrobocia w wysokości 6,6 % (dane GUS, stan na dzień 30.09.2022 r.)

Wykres nr 16



Wykres Nr 17



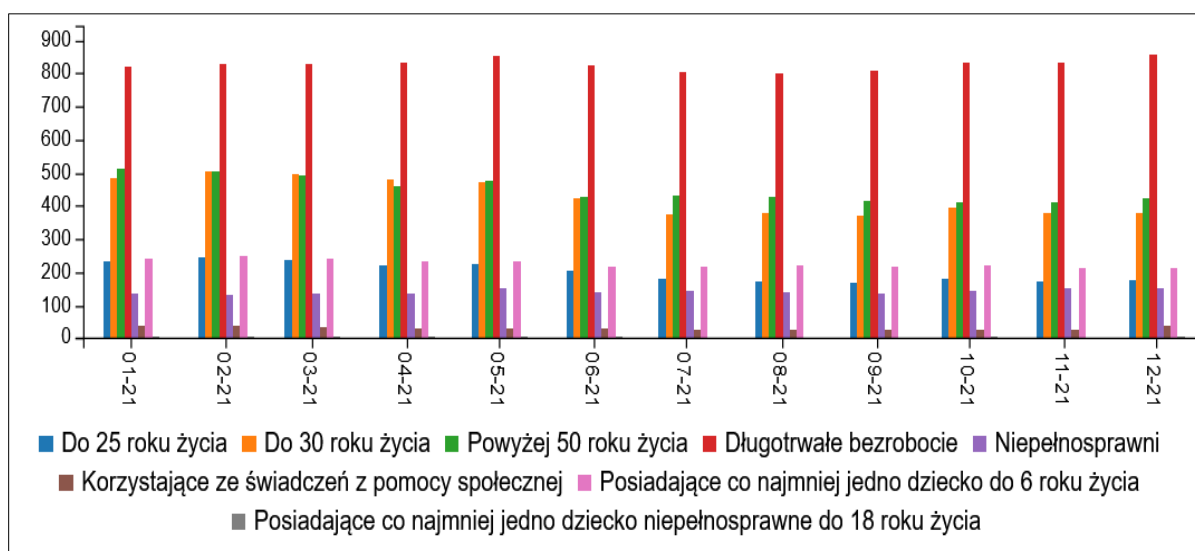
Analizując powyższe zestawienia można zaobserwować, że liczba osób bezrobotnych zarejestrowanych w PUP Myszków w porównaniu do lat poprzednich spada.

Spadła również stopa bezrobocia w powiecie, jednak Powiat Myszkowski dalej znajduje się na wysokim poziomie w skali województwa.

Istotny problem do rozwiązania wynika z faktu, że wśród zarejestrowanych bezrobotnych wysoki procent stanowią osoby w szczególnie trudnej sytuacji na rynku pracy, wobec których należy podejmować działania wsparcia przy zastosowaniu dostępnych instrumentów rynku pracy. Wiąże się to z koniecznością podejmowania intensywnych działań w celu pozyskania znacznych kwot dodatkowych środków finansowych na aktywizację lokalnego rynku pracy i przeciwdziałanie skutkom bezrobocia.

Spory odsetek wśród osób w szczególnej sytuacji na rynku pracy stanowią osoby długotrwale bezrobotne (856 osób na 1670 osób bezrobotnych – stan na 31.12.2021 r.) W następnej kolejności ze zbliżoną liczbą są osoby powyżej 50 r.ż (425 osób) i osoby do 30 r.ż (379 osób).

Wykres Nr 18 – Osoby zarejestrowane w szczególnej sytuacji



Bezrobocie jest jednym z najpoważniejszych problemów społecznych i stanowi podłoże wielu decyzji społecznych. Brak pracy jest czynnikiem, który ma wpływ na zaspokojenie ważnych potrzeb społecznych w różnych sferach życia. Konsekwencją braku pracy jest też narastające ubóstwo i związane z tym kwestie edukacyjne, zdrowotne, mieszkaniowe.

Problematyka społeczna związana z bezrobociem jest bardzo złożona i tym samym wymagająca znajomości oraz nieprzerwanej analizy wielu obszarów rzeczywistości. W związku z tym ważnym jest, aby działania podejmowane w kierunku aktywizacji zawodowej mieszkańców oraz przeciwdziałania bezrobociu nie były chaotyczne i przypadkowe. Muszą one uwzględniać problemy oraz specyfikę lokalnego rynku pracy, powinny być odpowiednio zaplanowane, uporządkowane i koncentrować się na obszarach najważniejszych dla osiągnięcia założonego celu jakim jest stworzenie spójnego planu działania zarówno w wymiarze aktywności bieżącej, jak i w perspektywie strategicznej.

Walka z bezrobociem możliwa jest tylko przez kompleksowe działania w sferze ekonomicznej mającej na celu wzrost gospodarczy i tworzenie nowych miejsc pracy. Zadania w tej sferze koncentrują się również wokół problemu ochrony pracowników przed utratą zatrudnienia, ochrony egzystencji jednostki dotkniętej brakiem pracy oraz pomocy w znalezieniu zatrudnienia. Świadczenia społeczne dla bezrobotnych w Polsce reguluje ustawa o promocji zatrudnienia i instytucjach rynku pracy. Powinny one zapewnić bezrobotnemu minimum życiowe, ale powinny także zachęcać do podjęcia zatrudnienia. Należy podkreślić, że praca i integracja zawodowa stanowią najistotniejszy aspekt uczestnictwa ludzi w życiu społecznym. Długotrwałe bezrobocie powoduje szybką degradację ekonomiczną jednostki i rodziny, tym samym rozszerza strefę ubóstwa. Ponadto długotrwałe bezrobocie stwarza zagrożenie wykluczeniem społecznym rodzin, sprzyja izolacji społecznej, wywołuje poczucie krzywdy, jednocześnie powoduje dezaktualizację lub wręcz utratę kwalifikacji zawodowych osoby bezrobotnej, często prowadzi do wzrostu zjawisk patologicznych.

Powiatowy Urząd Pracy w Myszkowie prowadzi działania zmierzające do zwiększania zdolności osób bezrobotnych do samodzielnego poruszania się po rynku pracy. Są to działania z zakresu informacji, poradnictwa zawodowego, kształcenia umiejętności poszukiwania pracy.

Celem w tym obszarze jest w szczególności przeciwdziałanie bierności w poszukiwaniu pracy, brakowi poczucia kompetencji, nierealistycznym oczekiwaniom wobec przyszłej pracy i brakowi rozeznania w wymaganiach rynku pracy i pracodawców.

Zmiany zachodzące na rynku pracy wymagają podejmowania nowych działań związanych ze wzrostem zatrudnienia, łagodzeniem negatywnych skutków bezrobocia oraz promocją przedsiębiorczości. Aby osiągnąć założony cel należy przede wszystkim uzyskać dostęp do szeroko rozumianej informacji o rynku pracy ale także skupić wokół tego zagadnienia różne podmioty zarówno szczebla powiatowego jak i gminnego.

Poziom zatrudnienia i stopa bezrobocia będą zależne od kondycji gospodarki krajowej i europejskiej. Wysiłki winny skoncentrować się w tym okresie na rozwoju form zatrudnienia, jakie stwarza ekonomia społeczna, w szczególności spółdzielczość socjalna, kluby i centra integracji społecznej. Rozbudowa tego typu infrastruktury winna przynieść ograniczenie skutków bezrobocia w grupach szczególnie narażonych na wykluczenie społeczne.

2.2.3 Przemoc w rodzinie

Rodzina jest podstawową jednostką społeczną, powinna być bezpiecznym portem, do którego jej członkowie mogą zawsze wracać, aby naprawić zagle, zebrać siły, lub po prostu poczuć atmosferę miłości i akceptacji. Niestety nieraz jest tak, że to ciche i bezpieczne schronienie zmienia się w dźwiękoszczelną klatkę pełną terroru i cierpienia, zagrożenia, poniżania, rozpacz i lęku. Osoba doznająca przemocy zamknięta w czterech ścianach ze swoim oprawcą, ma ograniczoną możliwość ucieczki.

Przemoc jest narzędziem krzywdzenia i oznacza brak szacunku dla drugiego człowieka. To zamierzone i wykorzystujące przewagę sił działanie skierowane przeciw członkowi rodziny, które narusza prawa i dobra osobiste powodujące cierpienie i szkody. Do cech przemocy należy zaliczyć, to że zawsze jest intencjonalna, wiąże się z naruszeniem dóbr drugiej osoby, najczęściej udaremnia obronę, zawsze prowadzi do szkód, za przemoc odpowiedzialny jest zawsze sprawca, w każdej postaci przemoc jest przejawem wrogości, bezradności, niszczy rezultaty wychowawcze.

Przemoc w rodzinie definiowana jest jako jednorazowe albo powtarzające się umyślnie działanie lub zaniechanie naruszającego prawa lub dobra osobiste osób najbliższych, w szczególności narażające te osoby na niebezpieczeństwo utraty życia, zdrowia, naruszające ich godność, nietykalność cielesną, wolność, w tym seksualną, powodujące szkody na ich zdrowiu fizycznym lub psychicznym, a także wywołuje cierpienia i krzywdy moralne.

Wyróżnia się różne formy przemocy: fizyczną, psychiczną, seksualną, ekonomiczną.

Grupą ryzyka szczególnie narażoną na przemoc w rodzinie są członkowie rodzin z problemem alkoholowym. Inne przyczyny sprzyjające stosowaniu przemocy w rodzinie to: normy społeczne i kulturowe (przyzwolenie społeczne na stosowanie przemocy wobec kobiet i dzieci), dziedziczenie wzorca przemocy z rodziny pochodzenia. W Polsce nie ma jednolitego systemu badania rzeczywistej skali zjawiska przemocy w rodzinie. Uznaje się, że oficjalne statystyki stanowią jedynie „wierzchołek góry lodowej”, ponieważ obejmują wyłącznie zgłoszone przypadki. Wielu przypadków nigdy nikt nie zgłasza. Wynika to często z lęku ofiar i świadków przed ujawnianiem przemocy w rodzinie. Przemoc w rodzinie nierzadko ukrywa się za pozytywnym wizerunkiem rodziny i sprawcy w środowisku lokalnym. Statystycznie większość osób doznających przemocy stanowią kobiety, dzieci, w dalszej kolejności osoby starsze, osoby z niepełnosprawnościami. Ofiarami przemocy w rodzinie są też dzieci – świadkowie.

Podział uwzględniający rodzaje zachowań sprawcy dzieli przemoc na: fizyczną, seksualną, emocjonalną. Każdy z wymienionych rodzajów przemocy może przybierać różne formy.

Przemoc fizyczna jest intencjonalnym zachowaniem, niosącym ryzyko uszkodzenia ciała. Przy opisie przemocy fizycznej uwzględnia się nie tylko jej formy ale także skutki w postaci uszkodzenia ciała i wskazań do konsultacji i leczenia medycznego.

Przemoc seksualna polega na zmuszaniu osoby do aktywności seksualnej wbrew jej woli, kontynuowaniu aktywności seksualnej, gdy osoba nie jest w pełni świadoma, bez pytania o jej zgodę lub gdy obawia się. Przymus może polegać na bezpośrednim użyciu siły fizycznej, ale także na groźbach użycia siły. Przemoc seksualna występuje z fizycznym i psychicznym znęcaniem się.

Przemoc psychiczna zawiera przymus, groźby, zastraszanie, emocjonalne wykorzystywanie. Ma ona na celu pozbawienie ofiary zaufania do siebie i swoich kompetencji w różnych obszarach jej życia. Przemoc psychiczna czasami traktowana jest jako forma negatywnej interakcji między partnerami.

Na przemoc w rodzinie można spojrzeć z perspektywy prawnej, moralnej, psychologicznej i społecznej.

Z punktu widzenia prawa przemoc w rodzinie to przestępstwo, którego odmiany określone są w różnych kodeksach i odpowiednio karane. Najczęściej stosowany artykuł 207 kodeksu karnego dotyczy znęcania się fizycznego lub moralnego nad członkiem rodziny i przewiduje karę pozbawienia wolności od 6 miesięcy do 5 lat.

Perspektywa moralna pokazuje, że dokonywanie przemocy to krzywdzenie słabszego i jest złem moralnym. Sprawca powinien podlegać sankcjom własnego sumienia i potępieniu ze strony innych ludzi. Moralna ocena przemocy powinna powstrzymywać sprawców i motywować świadków do pomagania.

Psychologiczne spojrzenie na przemoc domową zwraca uwagę na cierpienie i bezradność ofiary, odsłania mechanizmy wewnętrzne i sytuacyjne sterujące przemocą oraz złożone procesy interakcji między sprawcą i ofiarą. Psychologiczne zrozumienie przemocy odgrywa podstawową rolę przy pomaganiu ofiarom w wyzwaniu się od przemocy i w naprawianiu szkód, jakie poczyniła w ich życiu.

Z perspektywy społecznej widać czynniki zawarte w obyczajach i postawach, które mogą sprzyjać przemocy lub ją usprawiedliwiać. Z drugiej strony w przeciwdziałanie przemocy mogą angażować się znaczące siły społeczne i wywierać wpływ na stan spraw publicznych.

Przemoc w rodzinie jest najczęściej zjawiskiem powtarzalnym charakteryzującym się swoistą dynamiką. Wyróżnia się następujące etapy cyklu przemocowego:

Faza narastającego napięcia – charakteryzują ją pojawianie się coraz większej liczby sytuacji konfliktowych i narastające napięcie w związku. Sprawca przemocy staje się coraz bardziej drażliwy, ofiara przemocy stara się opanować sytuację, tłumaczy zachowania sprawcy.

Faza ostrej przemocy – zachowania sprawcy stają się nieprzewidywalne, gwałtowne, często wpada w szał. Dochodzi do zachowań agresywnych i stosowania przemocy.

Faza miodowego miesiąca – sprawca przeprosza ofiarę za wybuch przemocy, znajduje zewnętrzne powody swojego zachowania. Dbą o ofiarę, spędza z nią czas, utrzymuje satysfakcjonujące kontakty seksualne. Ofiara zaczyna wierzyć, że sprawca się zmienił.

Należy pamiętać, że cykle przemocy często się powtarzają. Faza miodowego miesiąca jest silnie gratyfikująca dla ofiary, wzbudza ambiwalencję uczuć i postaw wobec sprawcy. Między innymi z tego powodu związki przemocowe są często trwałe, ofiary mogą mieć trudności z zakończeniem takiego związku. Sytuacja przemocy w rodzinie często prowadzi do powstania syndromu wyuczonej bezradności u ofiary przemocy. Wyuczona bezradność to poddanie się, zaprzestanie wszelkich działań wynikające z przekonania, że zmiana sytuacji przemocowej nie jest możliwa. Osoby doświadczające wyuczonej bezradności mają deficyty w trzech sferach: poznawczej (zniekształcone przekonania o własnej bezsilności, niewiara w możliwość zmiany), motywacyjnej (są bierne, nie podejmują działań) i emocjonalnej (stany apatii, lęku, depresji).

W kontekście przemocy w rodzinie mówi się o syndromie sztokholmskim. Jest to poczucie sympatii i solidarności ofiary ze sprawcą przemocy, które jest skutkiem silnej reakcji na stres oraz podejmowanych przez ofiarę przemocy prób zwrócenia na siebie uwagi i wywołania współczucia u sprawcy. Zarówno mechanizm działania faz przemocy, jak wyuczona bezradność oraz syndrom sztokholmski silnie wiążą ofiarę ze sprawcą, stabilizują przemocowy związek. Zawsze w pracy z ofiarami i sprawcami przemocy należy mieć świadomość tych mechanizmów.

Trzeba pamiętać, że ofiarą przemocy można być niezależnie od wieku i płci. W tym kontekście należy wspomnieć o krzywdzeniu dzieci. Krzywdzenie dziecka to wszystkie formy fizycznego lub emocjonalnego złego traktowania, zaniedbania, wykorzystania seksualnego lub komercyjnego, doznane od osoby odpowiedzialnej za dziecko, której ono ufa lub która ma władzę nad nim, skutkujące faktyczną lub potencjalną krzywdą dziecka dla jego zdrowia, możliwości przetrwania, rozwoju albo godności.

Istnieją cztery podstawowe formy przemocy wobec dzieci – krzywdzenie fizyczne, psychiczne, seksualne oraz zaniedbanie.

Wyróżniając **krzywdzenie fizyczne** dzieci warto dostrzegać dwie jego odmiany: dotkliwe karanie dziecka, w którym zadawanie bólu dziecku jest uzasadnione regułami, przepisami, oceną zachowania dziecka, i często jest zniekształcane przez różne uzasadnienia,

racjonalizację oraz krzywdzenie fizyczne będące rezultatem agresji rodziców i rozładowania agresywnych uczuć, które bardzo często nic z dzieckiem nie mają wspólnego, ale ze współżyciem w małżeństwie, z kłopotami bytowymi, zawodowe i tak dalej.

Krzywdzenie psychiczne – także ma dwie odmiany. Pierwsza związana jest z bezpośrednim atakowaniem i poniżaniem dzieci. Druga ma miejsce gdy dziecko jest świadkiem przemocy między dorosłymi członkami rodziny. Jest świadkiem tego jak ojciec traktuje matkę, jak matka traktuje swoją starszą matkę. Oglądanie przez małe dziecko przemocy, wulgarności jest czasem równie uszkadzające, niszczące, krzywdzące jak bezpośredni atak. Z tego powodu przeciwdziałanie przemocy wobec dzieci musi być zakorzenione w przeciwdziałaniu wszystkim zjawiskom przemocy w rodzinie.

Krzywdzenie seksualne – możemy podzielić na bezpośrednie napastowanie, dotykanie angażowanie w sytuacje seksualne oraz na deprawację, to znaczy pokazywanie, udostępnianie, nie chronienie dzieci przed pornografią, przed oglądaniem aktów seksualnych, co dla małego dziecka może być uszkadzające i współcześnie to zalicza się do krzywdzenia seksualnego.

Kolejna forma to zaniedbywanie dzieci. Najbardziej widoczne jest to zaniedbywanie materialne często zdeterminowane czynnikami, które wykraczają poza wewnętrzne stosunki w rodzinie. Można powiedzieć, że nędza jest aktem przemocy, w szczególności wobec dzieci. Przyczyny tej przemocy mogą dotyczyć zjawisk w skali makrospołecznej.

Zaniedbywanie psychiczne, często jest najtrudniejsze do rozpoznania a wielu rodziców nie orientuje się w potrzebach psychicznych dziecka. Nie wystarczy dziecka nie bić, nie poniżać. Dziecko potrzebuje ciepła bezpieczeństwa, zainteresowania. Współcześnie za formę przemocy uważa się sytuację, gdy dziecko nie dostaje pokarmu psychicznego, który jest potrzebny do prawidłowego rozwoju.

Sprawcy na ogół starają się znajdować poznawcze uzasadnienie dla aktów przemocy. Szczególnie dotyczy to negowania osobistej odpowiedzialności za dostrzegane szkody i obciążania odpowiedzialnością ofiary. Czasem usprawiedliwianie przemocy polega na uprzedmiotowieniu ofiary lub negowaniu jej wartości jako istoty ludzkiej. Czasem jest to głębokie wpojenie jej przekonania, że cierpienie i poniżenie zadawane było dla jej dobra.

Coraz częściej podejmowane są próby oddziaływania na sprawców, które zmierzają do nauczenia ich samokontroli i wyzwolenia spod wpływu nałogowej agresywności. Przypominają one trochę terapię uzależnienia i mają na celu zapobieganie nawrotom agresji.

W Powiatowym Centrum Pomocy Rodzinie prowadzony jest program korekcyjno – edukacyjny dla osób stosujących przemoc w rodzinie.

W programie oddziaływań korekcyjno – edukacyjnych uwzględnia się następujące elementy:

- edukację na temat mechanizmów i dynamiki przemocy, kulturowo – obyczajowych zjawisk wzmacniających przemoc oraz konfrontowanie ze stereotypami promującymi przemoc,
- promocję wartości wspierających godność człowieka, takich jak: dobro rodziny, równość płci, partnerstwo rodzinne, prawa kobiet i dzieci, odpowiedzialność za dokonywane wybory i czyny,
- uczenie umiejętności konstruktywnej komunikacji interpersonalnej oraz samokontroli, stosowanie procedur behawioralno – poznawczych ukierunkowanych na korygowanie postaw osób stosujących przemoc i na zmianę zachowań poprzez ćwiczenie konstruktywnych form myślenia i reagowania.

Głównymi celami programu są:

- a) powstrzymanie osoby stosującej przemoc w rodzinie przed dalszym stosowaniem przemocy,
- b) rozwijanie umiejętności samokontroli i współżycia w rodzinie,
- c) kształtowanie umiejętności w zakresie wychowywania dzieci bez używania przemocy w rodzinie,
- d) uznanie przez osobę stosującą przemoc w rodzinie swojej odpowiedzialności za stosowanie przemocy,
- e) zdobycie i poszerzenie wiedzy na temat mechanizmów powstawania przemocy w rodzinie,
- f) zdobycie umiejętności komunikowania się i rozwiązywania konfliktów w rodzinie bez stosowania przemocy,

g) uzyskanie informacji o możliwościach podejmowania działań terapeutycznych.

Przemoc, wykorzystywanie, bicie, krzywdzenie osób bliskich jest przestępstwem, tak samo groźnym i podlegającym karze jak przemoc wobec obcych osób, bycie małżeństwem czy mieszkanie razem pod jednym dachem w wolnym związku nie daje nikomu prawa do stosowania przemocy, nie zwalnia z odpowiedzialności prawnej, każdy ma prawo a nawet obowiązek reagować na przestępstwo.

Przemoc w rodzinie występuje we wszystkich grupach społecznych, niezależnie od poziomu wykształcenia lub statusu społecznego czy materialnego, zdarza się, że lepiej wykształceni sprawcy stosują często bardziej wyszukane formy przemocy.

Nikt nie zasługuje na bicie, krzywdzenie, maltretowanie, niezależnie od tego, co zrobił lub powiedział, nie wolno poniżać, bić innych ani się nad nimi znęcać.

Przemoc domowa niemal nigdy nie jest wyjątkowym, pojedynczym wydarzeniem, ma tendencje do powtarzania się, niezatrzymana eskaluje i przybiera na sile.

Nawet uzależnienie od alkoholu nie zwalnia od odpowiedzialności za działania dokonywane pod jego wpływem, alkohol może nasilać przemoc i ułatwia jej stosowanie, stanem nietrzeźwości sprawcy próbują usprawiedliwić fakt znęcania się nad rodziną.

Nie tylko siniaki, złamania czy oparzenia świadczą o przemocy, przemoc ma „wiele twarzy” – to także poniżanie, obelgi, zmuszanie do określonych zachowań, zastraszanie, grożenie.

Ofiary przemocy nie chcą być źle traktowane przez swoich bliskich, starają się bronić siebie i innych zagrożonych przemocą członków rodzin, chcą przerwać przemoc, ale pozostając w osamotnieniu, często nie potrafią tego zrobić będąc w opresji działają często nieracjonalnie, co prowadzi do nasilenia przemocy.

Przemoc domowa to przestępstwo ścigane przez prawo, a nie sprawa rodzinna, Policja jest powołana do ochrony bezpieczeństwa osób, zapobiegania popełnianiu przestępstw i ściganiu sprawców, niezależnie od tego czy osoba doznająca przemocy należy do rodziny, czy nie.

Przemoc jest dążeniem do przejęcia władzy i kontroli nad innymi osobami, nie ma żadnych danych wskazujących na istnienie bezpośredniego związku pomiędzy przemocą a chorobą psychiczną.

Każda osoba niezależnie, czy żyje w związku formalnym, czy nieformalnym, czy jest wolna, ma prawo decydować o swoim życiu intymnym i zachowaniach seksualnych. Małżeństwo nie zmienia definicji gwałtu, który polega na doprowadzeniu innej osoby do poddania się czynowi nierządному lub wykonania tego czynu, stosując przemoc, groźbę bezprawną lub podstęp, definicja ta nie wyklucza małżonków ani innych osób z rodziny sprawcy.

Tabela Nr 14 – Liczba interwencji domowych na terenie Powiatu Myszkowskiego w latach 2019-2021

| Rodzaj interwencji | 2019 r. | 2020 r. | 2021 r. |
|---|---------|---------|---------|
| Interwencje domowe - ogółem | 1240 | 1392 | 1161 |
| Liczba osób doznających przemocy w rodzinie, w tym: | 152 | 135 | 123 |
| kobiety | 120 | 122 | 100 |
| mężczyźni | 16 | 6 | 12 |
| małoletni | 16 | 7 | 11 |
| Liczba sprawców przemocy w rodzinie, w tym: | 141 | 129 | 107 |
| kobiety | 9 | 5 | 4 |
| mężczyźni | 132 | 124 | 103 |
| Ilość postępowań wszczętych z powodu znęcania się psychicznego lub fizycznego nad rodziną | 27 | 18 | 23 |
| Ilość założonych „Niebieskich kart” | 141 | 129 | 108 |

Źródło: Według danych Komendy Powiatowej Policji w Myszkowie

Przy Powiatowym Centrum Pomocy Rodzinie działa Poradnia Rodzinna, w której prowadzona jest terapia z zakresu interwencji kryzysowej dla osób i rodzin doświadczających przemocy domowej.

Formy udzielonej pomocy: terapia indywidualna, interwencja kryzysowa, trening kompetencji wychowawczych, terapia dla osób doświadczających przemocy w rodzinie, porady, konsultacje, działalność informacyjna.

Tabela Nr 15 – Wykaz porad udzielanych w Poradni Rodzinnej przy Powiatowym Centrum Pomocy Rodzinie w Myszkowie w latach 2019 - 2021

| 2019 r. | 2020 r. | 2021 r. |
|--|---|---|
| Przeprowadzono 80 godzin dla 39 osób, w tym 6 rodzin zastępczych, 6 wychowanków z rodzin zastępczych oraz 1 usamodzielniany wychowanek | Przeprowadzono 80 godzin poradnictwa dla 32 osób. Poradnictwo dla rodzin zastępczych - 3 rodziny | Przeprowadzono 80 godzin dla 30 rodzin zastępczych, w tym 26 dzieci umieszczonych w pieczy zastępczej, 5 rodzin skorzystało z terapii rodzinnej. Wsparciem objęta została również 1 usamodzielniona wychownica. |

Rodzaj prowadzonej terapii i interwencji: terapia dla kobiet – ofiar przemocy domowej, terapia dla osób z zaburzeniami emocjonalnymi, terapia indywidualna dla osób z zaburzeniami zachowania, trening kompetencji wychowawczych, poradnictwo dla rodzin zastępczych.

Cele pracy terapeutycznej, interwencyjnej to: przeciwdziałanie w zakresie marginalizacji życia, wsparcie osób doświadczających przemocy, aktywizacja oraz edukacja klientów, aby mogli skutecznie chronić się przed przemocą, pomoc w budowaniu konstruktywnych planów własnej drogi życiowej, inicjowanie procesów zmian, ułatwienie nowego spojrzenia na sytuację kryzysu, zmniejszenie poczucia osamotnienia i niezrozumienia, zwiększenie świadomości praw osobistych.

W ramach projektu „Nowy start” realizowanego przez Powiatowe Centrum Pomocy Rodzinie w Myszkowie w okresie 2018-2020, uczestnicy tj. osoby doświadczające przemocy w rodzinie uczestniczyły w terapii psychologicznej oraz poradnictwie prawnym. Ponadto Grupa Projektowa uczestniczyła w seminariach wyjazdowych, zajęciach z autoprezentacji z poprawą własnego wizerunku oraz treningu asertywności. Odbyły się również kursy podnoszące kwalifikacje zawodowe.

Potrzebne są miejsca i ludzie, którzy dostarczą wsparcia emocjonalnego i pomogą w poszukiwaniu sprawiedliwości. Wreszcie potrzebne są miejsca, w których dzięki pomocy psychologicznej ofiary będą mogły zaleczyć swe rany psychiczne i podjąć pracę nad zmianą swego życia i umocnieniem siebie.

Niektóre osoby potrzebują systematycznej i profesjonalnej psychoterapii, w szczególności wtedy gdy przemoc, która spotkała ich w dorosłym życiu, była poprzedzona raniącymi doświadczeniami w dzieciństwie.

Konieczne jest ulepszenie prawa chroniącego ofiary przemocy. Potrzebne są miejsca, w których osoby doznające przemocy otrzymają pomoc prawną, bytową oraz takie, w których będą mogły schronić się ze swoimi dziećmi, by uniknąć maltretowania. Rozwój i wzmocnienie stowarzyszeń oraz środowisk wzajemnej pomocy i samoobrony ofiar przemocy.

2.2.4 Bezradność w sprawach opiekuńczo – wychowawczych

Rodzina, jako podstawowa komórka społeczna, spełnia szereg ważnych funkcji, dzięki którym społeczeństwo może trwać. Odpowiedzialna jest przede wszystkim za prokreację (zapewnia ciągłość biologiczną społeczeństwa, dostarcza mu nowych członków) oraz socjalizację (stanowi pierwsze i najważniejsze środowisko, w którym wychowywane są dzieci).

To w rodzinie kształtują się najważniejsze cechy charakteru członków społeczeństwa, rodzina zapewnia środki do życia jej członkom, kształtuje postawy, wyrabia cechy charakteru u dzieci oraz przekazuje najważniejsze elementy dziedzictwa kulturowego. Funkcjonowanie rodziny ma zasadnicze znaczenie podczas socjalizacji i wychowania dzieci oraz wpływa także na późniejsze fazy życia dzieci.

Rodzina wypełniająca swoje funkcje w sposób prawidłowy, zapewnia dzieciom poczucie bezpieczeństwa i własnej wartości, dając im możliwość prawidłowego rozwoju i właściwego wypełniania ról społecznych w przyszłości.

Rodziny przeżywające trudności w wypełnianiu funkcji opiekuńczo-wychowawczych nie wypełniają swoich ról prawidłowo. Bezradność w sprawach opiekuńczo-wychowawczych rodziców oznacza sytuację, w której rodzice (lub opiekunowie) nie sprawują odpowiedniej opieki nad dziećmi, kiedy nie mogą, nie umieją lub nie chcą wypełniać swoich funkcji opiekuńczych i wychowawczych wobec dzieci w sposób społecznie akceptowany.

Najczęściej niezaradność rodziny w opiece i wychowaniu własnych dzieci łączy się z innymi dysfunkcjami, takimi jak: uzależnienie od środków psychoaktywnych, przemoc domowa, zaburzenia równowagi systemu rodzinnego w sytuacjach kryzysowych, problemy w pełnieniu ról rodzicielskich, małżeńskich, zawodowych wyrażające się m.in. w postaci niedojrzałości emocjonalnej, problemach we współżyciu z ludźmi, trudnościach adaptacyjnych, niezaradności w prowadzeniu gospodarstwa domowego, problemach wychowawczych w środowisku rodzinnym, szkolnym ujawniających się w postaci zachowań buntowniczych, agresywnych, konfliktowych, łamania przez dzieci i młodzież panujących obyczajów, norm, wartości.

Skuteczna pomoc rodzinie warunkowana jest koniecznością zmobilizowania i uaktywnienia wewnętrznych sił rodziny oraz często uruchomienia dodatkowej pomocy płynącej z zewnątrz. Zorganizowane i skoordynowane wsparcie pomaga stworzyć optymalne warunki pomocy, które pozwolą pokonać trudności życiowe rodziny doświadczającej różnych problemów społecznych.

Celem wsparcia powinno być wzmocnienie umiejętności wychowawczych samych rodziców, w konsekwencji zapobieganie umieszczeniu dzieci w pieczy zastępczej.

Warunkiem powodzenia jest możliwie jak najwcześniejsze udzielenie pomocy oraz stosowanie działań profilaktyczno-ochronnych. Ogromna większość wychowanków rodzinnej bądź instytucjonalnej pieczy zastępczej trafia pod opiekę często obcych ludzi na skutek bezradności w sprawach opiekuńczo-wychowawczych swoich rodziców. Zatem osoby, które z założenia winny zapewnić im prawidłowy rozwój psychofizyczny, niejednokrotnie stanowią dla nich zagrożenie.

Obowiązek wspierania rodziny przeżywającej trudności w wypełnianiu funkcji opiekuńczo-wychowawczych oraz organizacji pieczy zastępczej, spoczywa na jednostkach samorządu terytorialnego oraz na organach administracji rządowej. Obowiązek ten jednostki samorządu terytorialnego oraz organy administracji rządowej realizują w szczególności

we współpracy ze środowiskiem lokalnym, sądami i ich organami pomocniczymi, Policją, instytucjami oświatowymi, podmiotami leczniczymi, a także kościołami i związkami wyznaniowymi oraz organizacjami społecznymi. Zadania z zakresu wspierania rodziny i systemu pieczy zastępczej są realizowane zgodnie z zasadą pomocniczości

Pomoc i wsparcie rodzinie przeżywającej trudności w wypełnianiu funkcji opiekuńczo-wychowawczych świadczona jest poprzez instytucje i osoby działające w ramach pomocy społecznej i realizowana w różnorodnym zakresie między innymi poprzez:

- wzmocnienie jej roli i funkcji,
- rozwijanie umiejętności opiekuńczo-wychowawczych,
- wsparcie w opiece i wychowaniu dziecka,
- terapię i poradnictwo specjalistyczne,
- podniesienie świadomości w przestrzeni planowania oraz funkcjonowania rodziny.

Wsparcie instytucji zewnętrznych przy aktywnym udziale rodziny, uwzględniającym jej własne zasoby realizowane być może również w formie:

- pracy z rodziną, w formie: konsultacji i poradnictwa specjalistycznego, usług dla rodzin z dziećmi, w tym usług opiekuńczych i specjalistycznych, pomocy prawnej, szczególnie w zakresie prawa rodzinnego,
- pomocy w opiece i wychowaniu dziecka.

W przypadku, gdy rodzice nie są w stanie opiekować się dziećmi powiat organizuje pieczę zastępczą.

Na podstawie Zarządzenia Nr 62/2011 Starosty Powiatu Myszkowskiego z dnia 28 listopada 2011 r. Powiatowe Centrum Pomocy Rodzinie w Myszkowie zostało wyznaczone na organizatora rodzinnej pieczy zastępczej.

Do zadań organizatora rodzinnej pieczy zastępczej należy w szczególności:

1. prowadzenie naboru kandydatów do pełnienia funkcji rodziny zastępczej zawodowej, rodziny zastępczej niezawodowej lub prowadzenia rodzinnego domu dziecka,
2. kwalifikowanie osób kandydujących do pełnienia funkcji rodziny zastępczej lub prowadzenia rodzinnego domu dziecka oraz wydawanie zaświadczeń kwalifikacyjnych zawierających potwierdzenie ukończenia szkolenia, opinię o spełnianiu warunków i ocenę predyspozycji do sprawowania pieczy zastępczej,

3. organizowanie szkoleń dla kandydatów do pełnienia funkcji rodziny zastępczej lub prowadzenia rodzinnego domu dziecka,
4. organizowanie szkoleń dla kandydatów do pełnienia funkcji dyrektora placówki opiekuńczo – wychowawczej typu rodzinnego, wydawanie świadectw ukończenia tych szkoleń oraz opinii dotyczącej predyspozycji do pełnienia funkcji dyrektora i wychowawcy w placówce opiekuńczo – wychowawczej typu rodzinnego,
5. zapewnienie rodzinom zastępczym oraz prowadzącym rodzinne domy dziecka szkoleń mających na celu podnoszenie ich kwalifikacji, biorąc pod uwagę ich potrzeby,
6. zapewnienie pomocy i wsparcia osobom sprawującym rodzinną pieczę zastępczą, w szczególności w ramach grup wsparcia oraz rodzin pomocowych,
7. organizowanie dla rodzin zastępczych oraz prowadzących rodzinne domy dziecka pomocy wolontariuszy,
8. współpraca ze środowiskiem lokalnym, w szczególności z ośrodkiem pomocy społecznej, sądami i ich organami pomocniczymi, instytucjami oświatowymi, podmiotami leczniczymi, a także kościołami i związkami wyznaniowymi oraz z organizacjami społecznymi,
9. prowadzenie poradnictwa i terapii dla osób sprawujących rodzinną pieczę i ich dzieci oraz dzieci umieszczonych w pieczy zastępczej,
10. zapewnianie pomocy prawnej osobom sprawującym rodzinną pieczę zastępczą, w szczególności w zakresie prawa rodzinnego,
11. dokonywanie okresowej oceny sytuacji dzieci przebywających w rodzinnej pieczy zastępczej,
12. prowadzenie działalności diagnostyczno – konsultacyjnej, której celem jest pozyskiwanie, szkolenie i kwalifikowanie osób zgłaszających gotowość do pełnienia funkcji rodziny zastępczej zawodowej, rodziny zastępczej niezawodowej oraz prowadzenia rodzinnego domu dziecka, a także szkolenie i wspieranie psychologiczno – pedagogiczne osób sprawujących rodzinną pieczę zastępczą oraz rodziców dzieci objętych tą pieczą,
13. przeprowadzanie badań pedagogicznych i psychologicznych oraz analizy dotyczących kandydatów do pełnienia funkcji rodziny zastępczej lub prowadzenia rodzinnego domu dziecka,

14. zapewnianie rodzinom zastępczym zawodowym i niezawodowym oraz prowadzącym rodzinne domy dziecka poradnictwa, które ma na celu zachowanie i wzmocnienie ich kompetencji oraz przeciwdziałanie zjawisku wypalenia zawodowego,
15. przedstawianie staroście i radzie powiatu corocznego sprawozdania z efektów pracy,
16. zgłaszanie do ośrodków adopcyjnych informacji o dzieciach z uregulowaną sytuacją prawną, w celu poszukiwania dla nich rodzin przysposabiających,
17. organizowanie opieki nad dzieckiem, w przypadku gdy rodzina zastępcza albo prowadzący rodzinny dom dziecka okresowo nie może sprawować opieki, w szczególności z powodów zdrowotnych lub losowych albo zaplanowanego wypoczynku.

Tabela Nr 16

Liczba rodzin zastępczych w Powiecie Myszkowskim w latach 2019-2021

| Rodziny zastępcze | 2019 r. | 2020 r. | 2021 r. |
|--------------------------|----------------|----------------|----------------|
| Spokrewnione | 61 | 60 | 63 |
| Niezawodowe | 26 | 22 | 26 |
| Zawodowe | 8 | 8 | 8 |
| Razem | 95 | 90 | 97 |

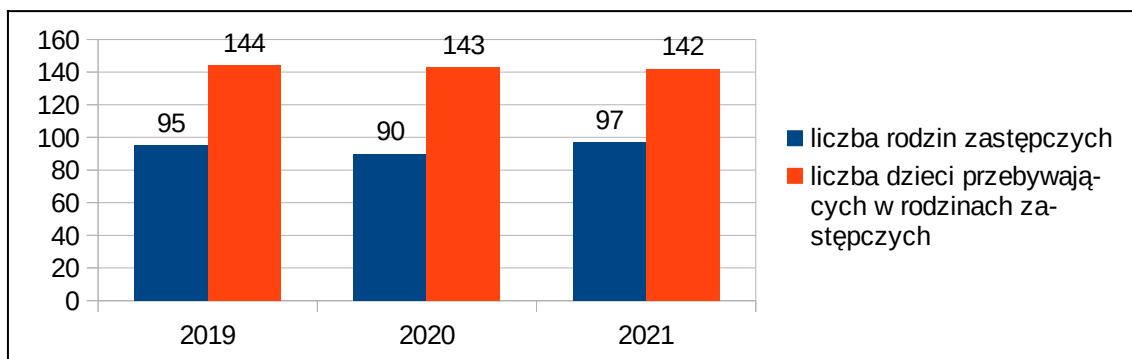
Tabela Nr 17

Liczba dzieci przebywających w rodzinach zastępczych w latach 2019-2021

| Dzieci przebywające w rodzinach zastępczych | 2019 r. | 2020 r. | 2021r. |
|--|----------------|----------------|---------------|
| Spokrewnione | 67 | 72 | 75 |
| Niezawodowe | 38 | 35 | 38 |
| Zawodowe | 39 | 36 | 29 |
| Razem | 144 | 143 | 142 |

Wykres Nr 19

Liczba rodzin zastępczych oraz przebywających w nich dzieci na terenie Powiatu Myszkowskiego w latach 2019 – 2021



Analizując powyższe zestawienia można zauważyć, że liczba rodzin zastępczych w 2020 roku zmalała w stosunku do liczby rodzin w 2019, natomiast w roku 2021 zwiększyła się i jest największa w analizowanym okresie. Liczba dzieci umieszczonych w rodzinnej pieczy zastępczej utrzymuje się na podobnym poziomie.

Tabela Nr 18 – Wydatki na funkcjonowanie rodzin zastępczych

| Rok | Wydatkowane środki |
|------|--------------------|
| 2019 | 3 249 095,03 zł. |
| 2020 | 3 296 300,35 zł. |
| 2021 | 3 417 530,78 zł. |

W przypadku braku możliwości umieszczenia dzieci w rodzinie zastępczej powiat zapewnia im opiekę w placówkach opiekuńczo – wychowawczych.

Na terenie Powiatu Myszkowskiego funkcjonują dwie placówki opiekuńczo-wychowawcze: placówka opiekuńczo-wychowawcza typu rodzinnego – Rodzinny Dom Dziecka w Myszkowie oraz placówka opiekuńczo – wychowawcza typu socjalizacyjnego w Żarkach Letnisko prowadzona przez Fundację „Mój dom” na zlecenie Powiatu.

W Rodzinnym Domu Dziecka w Myszkowie w 2021 roku łącznie przebywało 9 Wychowanków. Stan na 31.12.2021 r. to 7 Wychowanków z terenu Powiatu Myszkowskiego. W placówce opiekuńczo - wychowawczej typu socjalizacyjnego w Żarkach Letnisko w 2021 przebywało 17 Wychowanków. Na dzień 31.12.2021 r. w placówce umieszczonych było czternaścioro dzieci.

Ponadto dzieci przebywają również w placówkach opiekuńczo – wychowawczych na terenach innych powiatów.

Dzieci, które zostały umieszczone w placówkach opiekuńczo – wychowawczych, wymagają specjalnej opieki i pracy ze strony swoich opiekunów. Szczególny nacisk musi być położony na kształtowanie odpowiednich warunków rozwoju i dorastania dziecka oraz na zapewnienie najlepszych warunków do powrotu do domu rodzinnego. Praca z rodzinami ma służyć wzmocnieniu i poszerzaniu ich kompetencji oraz lepszemu wychowaniu umieszczonych tam dzieci. Wychowanie w placówkach opieki całodobowej powinno być ograniczone do wymiarów absolutnie niezbędnych. Silny nacisk powinien zostać położony na pozyskiwanie i tworzenie profesjonalnych, przeszkolonych rodzin zastępczych oraz organizowanie rodzinnych domów dziecka. Chodzi o stworzenie sytuacji, w której umieszczenie dziecka pochodzącego z rodziny niewydolnej wychowawczo w placówce opiekuńczo –wychowawczej będzie rzadkością.

Osoby, które osiągnęły pełnoletność w rodzinach zastępczych, placówkach opiekuńczo – wychowawczych, zakładach poprawczych lub młodzieżowych ośrodkach wychowawczych zostają objęte pomocą mającą na celu ich życiowe usamodzielnienie i integrację ze środowiskiem. Osoby usamodzielniane otrzymują pomoc na kontynuowanie nauki, na zagospodarowanie oraz na usamodzielnienie.

Tabela Nr 19 – Pomoc dla usamodzielnianych wychowanków (w zł.)

| Rodzaj pomocy | 2019 r. | 2020 r. | 2021 r. |
|--|-----------------------|-----------------------|-----------------------|
| pomoc pieniężną na kontynuowanie nauki | 237 352,14 zł. | 223 497,16 | 224 161,93 zł. |
| pomoc pieniężną na usamodzielnienie | 58 986,00 zł. | 45 106,00 | 75 410,00 zł. |
| pomoc na zagospodarowanie | 22 078,00 zł. | 4 731,00 zł. | 14 547,00 zł. |
| Razem | 318 416,14 zł. | 273 334,16 zł. | 314 118,93 zł. |

W latach 2018-2020 Powiatowe Centrum Pomocy Rodzinie w Myszkowie realizowało projekt „Nowy start”. Wsparciem wówczas objętych zostało 36 wychowanków przebywających w pieczy zastępczej oraz 15 usamodzielnionych wychowanków z pieczy zastępczej. Wychowankowie korzystali z porad psychologicznych, zajęć wyrównawczych wspomagających proces edukacji, zajęć z logopedii oraz zajęć rozwijających zainteresowania. Ponadto Wychowankowie pieczy zastępczej mogli zakupić wyprawki szkolne. Natomiast usamodzielniani wychowankowie mogli skorzystać z poradnictwa psychologicznego oraz zajęć z doradcą zawodowym. Wychowankowie uczestniczyli w treningu asertywności oraz zajęciach z seksuologii. Ponadto zostały przeprowadzone kursy zawodowe, zajęcia rozwijające zainteresowania oraz staże zawodowe.

Zapewnienie warunków materialnych wychowankom nie wystarczy do sukcesu usamodzielnienia. Nawet w przypadku zapewnienia potrzeb bytowych, usamodzielnieniu towarzyszy poczucie lęku, odrzucenia i osamotnienia. Dlatego potrzebne jest tworzenie całościowego systemu, w którym zapewnione byłoby również udzielenie wsparcia emocjonalnego i społecznego. Zaniedbania w tym zakresie nieuchronnie prowadzą do konieczności ponoszenia o wiele wyższych kosztów społecznych w przyszłości.

Zapewnienie pomocy usamodzielniającym się wychowankom została powierzona jako zadanie własne, powiatom, jednak niewystarczające możliwości finansowe, brak własnej bazy lokalowej oraz często trudna sytuacja na lokalnym rynku pracy, uniemożliwiają skuteczne działania na rzecz wychowanków. Szczególnie dotkliwym problemem są ograniczone możliwości zapewnienia odpowiednich warunków mieszkaniowych, co dla części wychowanków oznacza konieczność powrotu do dawnego, często patologicznego środowiska.

Konieczne jest zwiększenie zakresu współpracy pomiędzy powiatami i gminami w celu skutecznego zapewnienia odpowiednich warunków mieszkaniowych dla usamodzielniających się wychowanków pieczy zastępczej, lub wykorzystywania w szerszym zakresie możliwości przebywania w mieszkaniach chronionych.

W Powiecie Myszkowskim istnieją skromne zasoby instytucjonalne w zakresie pomocy społecznej, brak jest mieszkań chronionych dla usamodzielnianych wychowanków. Często osoby pełnoletnie opuszczające rodziny zastępcze czy placówki opiekuńcze – wychowawcze nie mają gdzie wrócić, gdzie zamieszkać, stają się osobami bezdomnymi.

Ze świadczeń, które otrzymują na kontynuowanie nauki ciężko jest wynająć mieszkanie i utrzymać się. Mieszkania chronione byłyby dla takich osób bardzo dobrą alternatywą. Mieszkania chronione mają za zadanie wykształcenie w osobach w nich przebywających umiejętności do samodzielnego życia społecznego i zawodowego. Wsparcie w wykonywaniu codziennych obowiązków połączone z treningiem umiejętności społecznych może pozwolić osobom na częściowe lub całkowite usamodzielnienie.

System opieki nad dzieckiem pozbawionym właściwej opieki rodziców winien dalej rozwijać się zgodnie z potrzebami społecznymi, czyli m.in. proponować działania profilaktyczne i osłonowe dla rodzin niewydolnych wychowawczo, tak by jak najdłużej utrzymać dziecko w środowisku rodzinnym. W sytuacji, w której dziecko musi opuścić dom rodzinny, winno mu się zapewnić rodzinną opiekę zastępczą i nadal pracować z rodziną, by umożliwić dziecku powrót do niej.

Mając na uwadze aktualne tendencje społeczne należy założyć, że do roku 2030 nadal problemem społecznym będzie rozpad rodzin i opieka nad dzieckiem pozbawionym rodziny. Kryzys rodziny, przekładający się na upośledzenie jej funkcji wychowawczych, winien zaktywizować system pomocy społecznej do aktywności szczególnie w rozwoju pracy socjalnej oraz asystentury rodzin. Wzmacnianie rodziny, wraz z rozwojem atrakcyjnych form spędzania czasu wolnego, adresowanych do dzieci i młodzieży, winno przełożyć się na ograniczenie rozwoju zachowań patologicznych, jak np. rozbojów, czy stosowania używek.

2.3 Zasoby instytucjonalne powiatu

1. Powiatowe Centrum Pomocy Rodzinie w Myszkowie ul. Partyzantów 21
2. Miejski Ośrodek Pomocy Społecznej w Myszkowie ul. Pułaskiego 7
3. Gminno-Miejski Ośrodek Pomocy Społecznej w Koziegłowach, Plac Moniuszki 20
4. Miejsko Gminny Ośrodek Pomocy Społecznej w Żarkach ul. Myszkowska 28
5. Gminny Ośrodek Pomocy Społecznej w Poraju ul. Górnicza 21
6. Gminny Ośrodek Pomocy Społecznej w Niegowie ul. Bankowa 21
7. Powiatowy Urząd Pracy w Myszkowie ul. Partyzantów 21
8. Publiczna Poradnia Psychologiczno Pedagogiczna ul. Partyzantów 2

9. Powiatowy Zespół do Spraw Orzekania o Niepełnosprawności w Myszkowie
ul. Partyzantów 21
10. Sąd Rejonowy w Myszkowie ul. Kwiatkowskiego 2
11. Zespół Kuratorskiej Służby Sądowej w Myszkowie ul. Kwiatkowskiego 2
12. Komenda Powiatowa Policji w Myszkowie ul. Kościuszki 105
13. Poradnie rehabilitacyjne:
 - Zakład Opieki Zdrowotnej w Osińskiej Górze ul. Grzybowa 4
 - Przychodnia Rejonowa Nr 2 w Myszkowie ul. Partyzantów 21
 - ZAMMED Zakład Rehabilitacji Leczniczej w Myszkowie ul. Słowackiego 115
14. Dom Pomocy Społecznej w Poraju ul. Jasna 6
15. Środowiskowy Dom Samopomocy w Myszkowie ul. Millenium 19c
16. Środowiskowy Dom Samopomocy w Myszkowie ul. Gałczyńskiego 6 i 7
17. Środowiskowy Dom Samopomocy w Żarkach ul. Steinkellera 5
18. Przedszkola integracyjne:
 - Przedszkole nr 3 w Myszkowie ul. Millenium 19
 - Przedszkole w Koziegłowach - Filia Huta Stara, ul. Szkolna 1
19. Szkoła Podstawowa nr 3 z Oddziałami Integracyjnymi w Myszkowie
ul. Kościuszki 30
20. Szkoła Podstawowa nr 5 z Oddziałami Integracyjnymi w Myszkowie
ul. Sikorskiego 20a
21. Zespół Szkół nr 1 w Myszkowie, ul. Kwiatkowskiego 1
22. Zespół Szkół nr 2 w Myszkowie, ul. Pułaskiego 70
23. Świetlica socjoterapeutyczna w Żarkach, ul. Moniuszki 28
24. Świetlica Środowiskowa w Myszkowie, ul. Kościuszki 30
25. Świetlica „Przystań” w Wysokiej Lelowskiej, ul. Częstochowska 95
26. Świetlica Wiejska w Przybynowie, ul. Szkolna 2
27. Świetlica Wiejska w Zaborzu, ul. Szkolna 5
28. Świetlica Wiejska w Ostrowie, ul. Szkolna 1
29. Świetlica Wiejska w Zawadzie, Zawada 56
30. Świetlica Wiejska w Czatachowie, Czatachowa 28
31. Świetlica Wiejska w Jaroszowie, Jarosów 101A

32. Świetlica w Jaworzniku, ul. Szkolna 37
33. Świetlica Wiejska w Kotowicach, ul. Zamkowa 13
34. Świetlica Środowiskowa w Poraju, ul. Górnicza 21
35. Świetlica Środowiskowa w Choroni, ul. Szkolna 7
36. Świetlica Środowiskowa w Żarkach Letnisko, ul. Szkolna 9
37. Świetlica Środowiskowa w Masłowskim, ul. Sportowa 11
38. Świetlica Środowiskowa w Jastrzębiu, ul. 19 stycznia 105
39. Świetlica Środowiskowa w Koziegłowach, ul. Żarecka 28
40. Świetlica Środowiskowa w Mzykach ul. Szkolna 27
41. Świetlica Środowiskowa w Lgocie Górnej, Strażacka 2
42. Świetlica Środowiskowa w Cynkowie, ul. Strażacka 3/2
43. Świetlica Środowiskowa w Gniazdowie, ul. Szkolna 11
44. Świetlica Środowiskowa w Wojśławicach, ul. Szkolna 3
45. Świetlica Środowiskowa w Pińczycach, ul. Kościelna 4
46. Świetlica Środowiskowa w Niegowie, ul. Wojska Polskiego 2
47. Polski Związek Emerytów, Rencistów i Inwalidów Zarząd Rejonowy w Myszkowie,
ul. Kościuszki 26
48. Fundacja „Pomocna” w Myszkowie, ul. Chłodna 5
49. Chrześcijańskie Stowarzyszenie Dobroczynne w Myszkowie, ul. Wolności 83
50. Stowarzyszenie „Pomocna Dłoń” w Żarkach ul. Steinkellera 5
51. Polski Związek Niewidomych Koło w Myszkowie ul. Kościuszki 26
52. Stowarzyszenie Promocji Rodziny i Wspierania Osób Starszych "Opoka" w Myszkowie
ul. Pułaskiego 7
53. Żarecka Akademia Rozwoju w Żarkach ul. Ofiar Katynia 3
54. Stowarzyszenie „Złote Serce” w Myszkowie ul. Wapienna 27
55. Stowarzyszenie Pomocy Dzieciom „Aspera” w Poraju ul. Piłsudskiego 14
56. Stowarzyszenie „Maximus” w Myszkowie, ul. Pohulańska 4
57. Stowarzyszenie „Cudowne Dzieci” w Żarkach ul. Steinkellera 5

III. Analiza SWOT

Analiza SWOT (jej nazwa to akronim angielskich słów: Strengths – mocne strony, Weaknesses – słabe strony, Opportunities – szanse i Threats – zagrożenia) jest jedną z najpopularniejszych heurystycznych technik analitycznych służących porządkowaniu informacji. Bywa stosowana we wszystkich obszarach planowania strategicznego. W przypadku strategii rozwiązywania problemów społecznych stanowi efektywną metodę identyfikacji mocnych i słabych stron lokalnego systemu pomocy społecznej oraz szans i zagrożeń, jakie przed nim stoją. Pozwala oszacować potencjał, jakim się dysponuje oraz określić stopień, w jakim posiadane zasoby odpowiadają potrzebom i oczekiwaniom społeczności lokalnej. Celem analizy SWOT jest określenie i analiza czynników pod kątem pozytywnego i negatywnego wpływu na rozwój powiatu.

Pozwala to wyodrębnić następujące grupy czynników, zjawisk i procesów:

mocne strony – pozytywne wewnętrzne atuty, walory powiatu,

słabe strony – negatywne wewnętrzne zjawiska ograniczające możliwości rozwoju powiatu.

szanse – pozytywne zewnętrzne zjawiska i tendencje w otoczeniu, które odpowiednio wykorzystane staną się impulsem do rozwoju,

zagrożenia – negatywne zewnętrzne czynniki, które postrzegamy jako bariery.

MOCNE STRONY

- świadomość występowania problemów społecznych
- współpraca władz samorządowych z instytucjami i organizacjami na rzecz realizacji programów z zakresu pomocy społecznej, bezrobocia, ochrony zdrowia oraz edukacji
- umiejętność pozyskiwania funduszy strukturalnych i potencjał w tym zakresie
- wykwalifikowani pracownicy w jednostkach pomocy społecznej
- umiejętność diagnozowania negatywnych zjawisk społecznych
- duża liczba podmiotów i instytucji zaangażowanych w działania na rzecz rozwiązywania problemów osób niepełnosprawnych
- rozwinięty system w zakresie pieczy zastępczej
- kwalifikowanie i szkolenie kandydatów na rodziny zastępcze
- wspieranie pełnoletnich wychowanków pieczy zastępczej
- realizacja programów z zakresu opieki nad dzieckiem i rodziną
- rozwinięta infrastruktura edukacyjna
- różnorodność form wsparcia dla osób bezrobotnych proponowanych przez Powiatowy Urząd Pracy
- dostępność do placówek służby zdrowia
- prowadzenie działań korekcyjno – edukacyjnych dla osób stosujących przemoc w rodzinie
- funkcjonowanie Domu Pomocy Społecznej oraz Środowiskowych Domów Samopomocy.

SŁABE STRONY

- zbyt mała liczba rodzin zastępczych zawodowych oraz niewystarczające środki finansowe na wsparcie rodzin zastępczych,
- trudna sytuacja na rynku pracy,
- trudna sytuacja osób niepełnosprawnych nieaktywnych zawodowo, bariery utrudniające aktywizację zawodową,
- ograniczone możliwości znalezienia pracy,
- niedostateczne systemowe wsparcie osób starszych,
- ograniczone środki na rzecz pomocy społecznej,
- braki w dostępie do specjalistycznej pomocy,
- wzrost liczby osób korzystających z pomocy społecznej,
- wzrost liczby rodzin niewydolnych wychowawczo,
- brak miejsc interwencyjnych (hostelowych) dla osób doznających przemocy domowej,
- zjawisko „dziedziczenia” biedy i bezradności społecznej,
- bierna postawa świadczeniobiorców w rozwiązywaniu problemów życiowych,
- brak mieszkań chronionych dla usamodzielnianych wychowanków z pieczy zastępczej,
- niska aktywność środowiska do tworzenia grup samopomocowych i grup wsparcia,
- wzrastająca liczba osób niepełnosprawnych,
- niewystarczające środki finansowe przeznaczone na rehabilitację społeczną i zawodową,
- migracja ludzi młodych z dużym potencjałem.

SZANSE

- możliwość skutecznego pozyskiwania zewnętrznych środków finansowych,
- wzrastający potencjał i doświadczenie kadry pomocy społecznej i innych instytucji zaangażowanych w rozwiązywanie problemów społecznych,
- stałe szkolenie i doskonalenie zawodowe pracowników pomocy społecznej,
- upowszechnianie informacji dotyczących praw i problemów osób niepełnosprawnych,
- likwidacja barier architektonicznych oraz tworzenie i realizowanie programów na rzecz osób niepełnosprawnych,
- budowanie zintegrowanego systemu wsparcia dziecka i rodziny, wspieranie rozwoju i promowanie rodzinnej pieczy zastępczej,
- podejmowanie działań mających na celu zapobieganie marginalizacji i wykluczeniu społecznemu rodzin,
- zwiększająca się świadomość osób na temat zjawiska przemocy w rodzinie i sposobów radzenia sobie w trudnych sytuacjach życiowych,
- realizacja programów gminnych i powiatowych,
- efektywna współpraca pomiędzy instytucjami i urzędami,
- coraz większa aktywność i kompetencje organizacji pozarządowych i stowarzyszeń,
- aktywność społeczeństwa w podejmowaniu działalności gospodarczej oraz samozatrudnienia,
- wspieranie zatrudnienia osób bezrobotnych w ramach robót publicznych, prac interwencyjnych,
- działania na rzecz aktywizacji osób z grup znajdujących się w szczególnie trudnej sytuacji na rynku pracy,
- wykorzystywanie istniejącej już infrastruktury społecznej,
- korzystne położenie geograficzne i komunikacyjne powiatu.

ZAGROŻENIA

- dysfunkcje rodziny spowodowane przez migracje zarobkowe, zwiększająca się liczba rodzin zagrożonych wykluczeniem społecznym,
- niski poziom umiejętności wychowawczych rodziców,
- brak miejsc w rodzinnej pieczy zastępczej,
- brak kandydatów na zawodowe i niezawodowe rodziny zastępcze,
- wzrost liczby rodzin wymagających wsparcia w formie poradnictwa specjalistycznego,
- brak ośrodków wsparcia dla osób doświadczających przemocy w rodzinie,
- brak motywacji do podnoszenia poziomu wykształcenia z powodu trudności ze znalezieniem zatrudnienia,
- narażenie na wykluczenie społeczne osób bezrobotnych, w tym zwłaszcza długotrwale bezrobotnych,
- narastająca migracja ludzi młodych wynikająca z braku szansy rozwoju społeczno – zawodowego,
- bierna postawa osób niepełnosprawnych nieaktywnych zawodowo,
- brak kompleksowych rozwiązań dotyczących zatrudnienia osób niepełnosprawnych i tworzenia miejsc pracy,
- koncentracja problemów w rodzinach korzystających z pomocy społecznej, narastanie zjawiska „wyuczonej bezradności”, dziedziczenia biedy,
- brak aktywności, postawa roszczeniowa rodzin korzystających z pomocy,
- utrwalanie się braku szans i perspektyw dla młodego pokolenia,
- obniżenie wieku inicjacji alkoholowej i narkotykowej oraz wzrost liczby osób uzależnionych od alkoholu.

IV. Część programowa

4.1 Misja strategii

Kluczowym elementem strategii jest misja – naczelny cel polityki społecznej Powiatu, któremu powinny zostać podporządkowane wszelkie działania lokalnych instytucji publicznych, środowisk i organizacji społecznych. Misja precyzuje, jaki powinien być kierunek rozwiązywania problemów społecznych Powiatu w perspektywie następnych kilkunastu lat i jakie są priorytety w działaniach na rzecz zaspokojenia potrzeb społecznych mieszkańców.

Misją Strategii Rozwiązywania Problemów Społecznych w Powiecie Myszkowskim jest podniesienie jakości i poziomu życia mieszkańców dzięki sprawnie działającemu systemowi wsparcia społecznego, ukierunkowanego na integrację i aktywizację społeczną, ograniczenie bezrobocia i przeciwdziałanie jego skutkom, wyrównanie szans osób zagrożonych wykluczeniem społecznym oraz wspieranie rodziny i doskonalenie systemu opieki nad dzieckiem.

4.2 Cele strategiczne, operacyjne i kierunki działań

Dla prawidłowej realizacji Powiatowej Strategii Rozwiązywania Problemów Społecznych niezbędne jest wskazanie celów, poszczególnych obszarów pomocy społecznej.

Należy wskazać zarówno cele strategiczne jak również cele operacyjne.

Cele strategiczne to cele określone w szerszej perspektywie regionalnej jako cele, które mają się przyczynić do realizacji zadań strategii.

Celami operacyjnymi nazywamy cele szczegółowe prowadzące w efekcie do osiągnięcia zamierzonego celu strategicznego. Każdemu z celów operacyjnych przyporządkowano kierunki działania, które będą realizowane poprzez zadania.

Cel strategiczny 1. Pomoc niepełnosprawnym w zakresie wyrównywania szans i zwiększenia integracji społecznej.

Cel operacyjny 1 – Rehabilitacja społeczna osób niepełnosprawnych.

Kierunki działań:

- 1.Realizacja zadań z zakresu rehabilitacji społecznej określonych ustawą z dnia 27 sierpnia 1997 r. o rehabilitacji zawodowej i społecznej oraz zatrudnianiu osób niepełnosprawnych.
- 2.Integracja osób niepełnosprawnych ze środowiskiem poprzez uczestnictwo w wydarzeniach kulturalnych, imprezach integracyjnych.
- 3.Wsparcie osób niepełnosprawnych oraz ich rodzin.
- 4.Przeciwdziałanie wykluczeniu społecznemu osób niepełnosprawnych.
- 5.Tworzenie warunków do pełnego uczestnictwa osób niepełnosprawnych oraz ich rodzin w życiu społecznym.
- 6.Rozwój bazy wsparcia środowiskowego dla osób niepełnosprawnych (WTZ, ŚDS)
- 7.Wspieranie aktywności organizacji pozarządowych działających na rzecz osób niepełnosprawnych.
- 8.Realizacja programów na rzecz wsparcia osób niepełnosprawnych.

Cel operacyjny 2 – rehabilitacja zawodowa osób niepełnosprawnych.

Kierunki działań:

- 1.Realizacja zadań z zakresu rehabilitacji społecznej określonych ustawą z dnia 27 sierpnia 1997 r. o rehabilitacji zawodowej i społecznej oraz zatrudnianiu osób niepełnosprawnych.
- 2.Zwiększenie kwalifikacji zawodowych oraz przeciwdziałanie wykluczeniu społecznemu poprzez realizację projektów finansowanych z Europejskiego Funduszu Społecznego.
- 3.Tworzenie warunków ograniczających zjawisko bezrobocia wśród osób niepełnosprawnych.
- 4.Zapewnienie udziału osób niepełnosprawnych w programach wspierających ich zatrudnienie.

Cel operacyjny 3 – ochrona i przestrzeganie praw osób niepełnosprawnych.

Kierunki działań:

1. Kształtowanie świadomości społecznej w zakresie dostrzegania problemów osób niepełnosprawnych.
2. Rozpowszechnianie informacji o prawach i uprawnieniach dla osób niepełnosprawnych.
3. Zwalczanie dyskryminacji osób niepełnosprawnych na rynku pracy.

Wskaźniki monitoringowe:

- liczba udzielonych dofinansowań oraz kwota,
- liczba osób korzystających ze wsparcia,
- liczba zrealizowanych projektów aktywizujących osoby niepełnosprawne,
- liczba osób niepełnosprawnych korzystających z doradztwa i poradnictwa,
- liczba warsztatów, spotkań, szkoleń,
- liczba wspólnych inicjatyw,
- liczba imprez integracyjnych,
- liczba zakupionego sprzętu rehabilitacyjnego,
- liczba uczestników środowiskowego wsparcia,
- liczba organizacji pozarządowych działających na rzecz osób niepełnosprawnych,
- liczba realizowanych programów wspierających osoby niepełnosprawne i ich rodziny.

Cel strategiczny 2. Ograniczenie zjawiska bezrobocia poprzez odpowiednią politykę rynku pracy.

Cel operacyjny 1 – skuteczna aktywizacja zawodowa osób bezrobotnych.

Kierunki działań:

1. Udzielanie przez Powiatowy Urząd Pracy pomocy w znalezieniu pracy bezrobotnym i poszukującym pracy poprzez pośrednictwo pracy, poradnictwo zawodowe oraz pomoc w aktywnym poszukiwaniu pracy.
2. Zminimalizowanie długotrwałego bezrobocia – aktywizacja osób zagrożonych wykluczeniem.
3. Stwarzanie warunków do zatrudnienia grup szczególnego ryzyka.
4. Podejmowanie przez Powiatowy Urząd Pracy współpracy z gminami w zakresie

upowszechniania ofert pracy, informacji o wolnych miejscach pracy, usługach poradnictwa zawodowego, szkoleniach, przygotowaniu zawodowym dorosłych, stażach oraz organizacji robót publicznych, prac interwencyjnych i zatrudnienia socjalnego.

5.Prowadzenie w gminach powiatu pracy socjalnej z osobami bezrobotnymi, ubogimi i bezdomnymi w oparciu o kontrakt socjalny.

6.Zmniejszanie skutków bezrobocia, ubóstwa i bezdomności poprzez przyznawanie i wypłacanie przez Powiatowy Urząd Pracy zasiłków oraz innych świadczeń z tytułu bezrobocia oraz udzielanie przez Ośrodki Pomocy Społecznej pomocy finansowej i rzeczowej z tytułu bezrobocia, ubóstwa i bezdomności.

7.Opracowanie i realizacja powiatowego programu promocji zatrudnienia oraz aktywizacji lokalnego rynku pracy.

Cel operacyjny 2 – intensyfikacja działań na rzecz tworzenia nowych miejsc pracy w powiecie.

Kierunki działań:

- 1.Wspieranie samozatrudnienia.
- 2.Wsparcie podmiotów gospodarczych na lokalnym rynku pracy w tworzeniu nowych miejsc pracy.
- 3.Promowanie powiatu w celu pozyskania inwestorów mogących utworzyć nowe miejsca pracy.

Cel operacyjny 3 – stworzenie warunków sprzyjających rozwojowi zasobów ludzkich w kierunkach zgodnych z oczekiwaniami rynku pracy.

Kierunki działań:

- 1.Współpraca z pracodawcami oraz jednostkami oświatowymi w zakresie profilowania szkolenia zawodowego młodzieży i osób dorosłych – dostosowanie oferty edukacyjnej w powiecie do potrzeb lokalnego rynku pracy.
- 2.Stworzenie w powiecie systemu ułatwiającego kształcenie przez całe życie.
- 3.Wsparcie osób bezrobotnych w działaniach na rzecz zdobycia lub poszerzenia kwalifikacji zawodowych przydatnych na rynku pracy.

Cel operacyjny 4 – integracja społeczna i adaptacja zawodowa osób w niekorzystnej sytuacji na rynku pracy.

Kierunki działań:

1. Stworzenie systemu wsparcia aktywności zawodowej osób niepełnosprawnych.
2. Stworzenie efektywnego systemu współpracy podmiotów samorządowych oraz organizacji pozarządowych na rzecz integracji społecznej i zawodowej osób bezrobotnych, w tym niepełnosprawnych osób bezrobotnych.

Wskaźniki monitoringowe:

- wielkość stopy bezrobocia,
- liczba osób bezrobotnych w powiecie,
- liczba osób bezrobotnych i poszukujących pracy objętych różnymi formami wsparcia przez Powiatowy Urząd Pracy,
- liczba pracodawców, którym Powiatowy Urząd Pracy udzielił wsparcia,
- liczba nowych podmiotów gospodarczych,
- liczba dotacji udzielonych na rozpoczęcie działalności gospodarczej,
- liczba staży zawodowych,
- liczba ofert pracy,
- liczba przeprowadzonych szkoleń dla osób niepełnosprawnych,
- liczba osób niepełnosprawnych, które uzyskały zatrudnienie,
- liczba zrealizowanych projektów, programów skierowanych do osób bezrobotnych, w tym także osób niepełnosprawnych.

Cel strategiczny 3. Wspieranie i rozwijanie działań na rzecz grup zagrożonych wykluczeniem społecznym oraz rodzin i osób znajdujących się w sytuacji kryzysowej.

Cel operacyjny 1 – redukovanie zjawiska ubóstwa i wykluczenia społecznego.

Kierunki działań:

1. Rozwój działań wspierających aktywność zawodową i edukacyjną osób najuboższych.
2. Zmniejszanie skutków ubóstwa poprzez systematyczną pomoc rzeczową i finansową realizowaną przez ośrodki pomocy społecznej i organizacje pozarządowe.

3. Rozwijanie stałej współpracy jednostek pomocy społecznej, organizacji pozarządowych i Powiatowego Urzędu Pracy w zakresie monitorowania zjawiska bezrobocia, obejmującej: upowszechnianie ofert pracy i informacji o wolnych miejscach pracy, usługach poradnictwa zawodowego oraz szkoleniach i kursach umożliwiających podniesienie i zmianę kwalifikacji zawodowych, organizowanie stażów i przygotowania zawodowego oraz zatrudnienia subsydiowanego.

4. Objęcie szczególną pomocą osób długotrwale bezrobotnych.

Cel operacyjny 2 – współpraca w tworzeniu spójnego systemu wsparcia dla wychowanków opuszczających placówki opiekuńczo – wychowawcze i rodziny zastępcze.

Kierunki działań:

1. Podejmowanie działań w kierunku zabezpieczenia mieszkań chronionych dla wychowanków opuszczających system pieczy zastępczej, w tym organizacja mieszkań chronionych.
2. Objęcie specjalistycznym wsparciem wychowanków w procesie usamodzielnienia.
3. Udzielanie pomocy finansowej dla usamodzielnianych wychowanków.
4. Zwiększenie umiejętności społecznych i zawodowych usamodzielniających się wychowanków z rodzin zastępczych oraz placówek opiekuńczo – wychowawczych.

Cel operacyjny 3 – wspieranie rodzin z dziećmi niepełnosprawnymi.

Kierunki działań:

1. Wspieranie upowszechniania opieki przedszkolnej, szkolnictwa integracyjnego i specjalnego.
2. Podejmowanie działań zmierzających do ograniczenia skutków niepełnosprawności u dzieci poprzez: zapewnienie opieki pedagogiczno – psychologicznej, opracowanie i realizowanie indywidualnych programów edukacyjno – terapeutycznych dostosowanych do możliwości dzieci niepełnosprawnych w oparciu o diagnozę wskazującą na potencjał rozwojowy i mocne strony dziecka.
3. Udzielanie poradnictwa i wsparcia dla rodzin z dziećmi niepełnosprawnymi, w tym poradnictwa psychologicznego, pracy socjalnej, dofinansowań ze środków PFRON do zadań z zakresu rehabilitacji społecznej osób niepełnosprawnych oraz podejmowanie

inicjatyw z zakresu organizacji sportu, kultury, rekreacji i turystyki.

Cel operacyjny 4 – podejmowanie działań mających na celu zmniejszenie zjawiska przemocy w rodzinie oraz ochronę osób doznających przemocy.

Kierunki działań:

1. Rozwijanie społecznej świadomości i wrażliwości na zjawisko przemocy w rodzinie.
2. Zwiększenie dostępności do specjalistycznej pomocy dla osób i rodzin, w których występuje problem przemocy.
3. Ochrona osób doznających przemocy w rodzinie (współpraca z SOW).
4. Praca ze sprawcami przemocy w rodzinie poprzez oddziaływania korekcyjno – edukacyjne.
5. Podnoszenie kompetencji osób pracujących w obszarze przeciwdziałania przemocy.
6. Rozwijanie lokalnego systemu przeciwdziałania przemocy w rodzinie.
7. Opracowanie i realizacja powiatowego programu przeciwdziałania przemocy w rodzinie oraz ochrony ofiar przemocy w rodzinie.

Wskaźniki monitoringowe:

- liczba osób objętych pomocą przez ośrodki pomocy społecznej z tytułu ubóstwa,
- liczba usamodzielnianych wychowanków objętych wsparciem finansowym,
- liczba usamodzielnianych wychowanków objętych poradnictwem specjalistycznym,
- liczba powstałych mieszkań chronionych,
- liczba dzieci niepełnosprawnych objętych pomocą pedagogiczno – psychologiczną,
- liczba dzieci niepełnosprawnych, którym udzielono dofinansowania ze środków PFRON,
- liczba osób doznających przemocy w rodzinie korzystających ze wsparcia specjalistycznego,
- liczba osób stosujących przemoc uczestniczących w programie korekcyjno - edukacyjnym,
- liczba szkoleń odbytych przez osoby pracujące w obszarze przeciwdziałania przemocy w rodzinie.

Cel strategiczny 4. Wspieranie rodzin i rozwój systemu pieczy zastępczej.

Cel operacyjny 1 - zapewnienie pieczy zastępczej dzieciom w przypadku niemożności zapewnienia opieki i wychowania przez rodziców.

Kierunki działań:

1. Promocja rodzinnych form pieczy zastępczej oraz pozyskiwanie, kwalifikowanie i szkolenie kandydatów do tworzenia i realizacji zadań rodzinnej pieczy zastępczej.
2. Podnoszenie poziomu wiedzy i umiejętności osób zainteresowanych tematyką rodzinnej pieczy zastępczej, w tym kandydatów do pełnienia funkcji rodziców zastępczych oraz rodzinnych domów dziecka.
3. Zapewnienie wsparcia rodzinom przeżywającym trudności w wypełnianiu funkcji opiekuńczo – wychowawczych.

Cel operacyjny 2 – wspieranie rodzin i rozwój różnych form pieczy zastępczej.

Kierunki działań:

1. Wspieranie rodzin biologicznych w środowisku zamieszkania oraz udzielanie im pomocy w przezwyciężaniu problemów, w tym opiekuńczo – wychowawczych i materialnych, w szczególności poprzez współpracę z gminnymi jednostkami pomocy społecznej.
2. Rozwijanie form pracy socjalnej z rodzinami, upowszechnianie funkcji asystenta rodziny.
3. Organizowanie szkoleń oraz grup wsparcia dla rodzin zastępczych mających na celu podnoszenie ich kwalifikacji.
4. Zapewnienie rodzinom zastępczym szerszego dostępu do specjalistycznego poradnictwa, w szczególności psychologicznego, pedagogicznego, terapeutycznego i prawnego.
5. Zwiększenie liczby rodzin zastępczych, w tym rodzin zawodowych.
6. Współpraca z instytucjami realizującymi zadania z zakresu opieki nad dzieckiem i rodziną.
7. Tworzenie i realizacja programów na rzecz wspierania rodziny i systemu pieczy zastępczej.
8. Podnoszenie kwalifikacji przez kadrę organizatora rodzinnej pieczy zastępczej.
9. Kontynuowanie i zintensyfikowanie działań w zakresie propagowania idei rodzicielstwa zastępczego oraz rozwijanie rodzinnej opieki zastępczej poprzez stałe pozyskiwanie nowych rodzin zastępczych.

Cel operacyjny 3 – pomoc wychowankom opuszczającym rodziny zastępcze i placówki opiekuńczo – wychowawcze.

Kierunki działań:

1. Tworzenie i realizacja programów usamodzielnienia.
2. Wspieranie usamodzielnianych wychowanków.
3. Przyznawanie usamodzielnianym wychowankom pomocy pieniężnej na kontynuowanie nauki, usamodzielnienie, pomocy rzeczowej oraz w uzyskaniu odpowiednich warunków mieszkaniowych.
4. Udzielanie osobom usamodzielnianym pomocy w uzyskaniu zatrudnienia.
5. Zintensyfikowanie pracy socjalnej z usamodzielnianymi wychowankami oraz zapewnienie im dostępu do wsparcia psychologiczno – pedagogicznego.
6. Określenie potrzeb w zakresie mieszkań chronionych dla osób usamodzielnianych oraz możliwości ich zabezpieczenia, podejmowanie współpracy na tym polu z samorządami gminnymi.

Wskaźniki monitoringowe:

- liczba przeprowadzonych akcji promocyjnych,
- liczba nowo powstałych rodzin zastępczych i dzieci umieszczonych w pieczy zastępczej,
- liczba przeszkolonych kandydatów na rodziny zastępcze,
- liczba przeprowadzonych szkoleń dla rodzin zastępczych,
- liczba osób uczestniczących w grupie wsparcia,
- liczba osób korzystających ze specjalistycznego poradnictwa,
- liczba pracowników uczestniczących w szkoleniach,
- liczba zawartych indywidualnych programów usamodzielnienia,
- liczba usamodzielnianych wychowanków objętych wsparciem i korzystających z pomocy,
- liczba zrealizowanych programów i projektów na rzecz dziecka i rodziny,
- liczba rodzinnych domów dziecka,
- liczba placówek opiekuńczo – wychowawczych,
- liczba mieszkań chronionych.

4.3 Źródła finansowania

Środki finansowe na działania zaplanowane w Strategii Rozwiązywania Problemów Społecznych Powiatu Myszkowskiego na lata 2023 – 2030 będą pochodzić:

- z Budżetu Powiatu Myszkowskiego (w tym z budżetów jednostek organizacyjnych powiatu),
- z Budżetu Państwa w ramach dotacji na dofinansowanie zadań własnych,
- z Budżetu Państwa na finansowanie realizacji zadań zleconych,
- z Państwowego Funduszu Rehabilitacji Osób Niepełnosprawnych,
- z Funduszy Europejskich,
- z innych programów i grantów.

Szczegółowe określenie wysokości planowanych środków na realizację strategii nie jest możliwe ze względu na długi okres obowiązywania dokumentu, brak długookresowych źródeł finansowania a także wieloletnich dokumentów finansowych określających planowane wydatki powiatu na bieżącą działalność.

Zakłada się, że cele i działania strategii będą wyznaczał kierunki finansowania polityki społecznej powiatu myszkowskiego i będą uwzględniane przy konstruowaniu budżetu powiatu w kolejnych latach.

Zapisy dokumentu będą również kierunkami starań o pozyskiwanie środków zewnętrznych, w tym z Europejskiego Funduszu Społecznego.

4.4 Monitoring

Monitoring zapisów Strategii polegać będzie na systematycznej analizie i ocenie realizowanych zadań oraz modyfikacji kierunków działania w przypadku istotnych zmian społecznych, które mogą pojawiać się poprzez zmianę regulacji prawnych czy też pojawienie się lub nasilenie problemów społecznych.

Wdrażanie strategii monitorowane będzie na bieżąco przez realizatorów merytorycznych poszczególnych zadań, natomiast ocena stopnia realizacji i osiągniętych efektów będzie dokonana po zakończeniu okresu obowiązywania dokumentu.

V. Zakończenie

Strategia Rozwiązywania Problemów Społecznych Powiatu Myszkowskiego na lata 2023 - 2030 obejmuje najważniejsze obszary polityki społecznej. Wskazuje kluczowe kierunki działań, których systematyczna realizacja przyczyni się do osiągnięcia wytyczonych celów operacyjnych i strategicznych. Wykorzystanie zidentyfikowanych potencjałów w zakresie systemu dotychczas prowadzonej pomocy społecznej i istniejących zasobów instytucjonalnych może pozwolić na niwelowanie kluczowych problemów społecznych.

Podstawą przedstawionej strategii jest maksymalne wykorzystanie istniejących zasobów i potencjału. Mieszkańcy powiatu – odbiorcy i adresaci strategii mają możliwość znalezienia się w strefie pozbawionej zagrożeń. Dla bezpieczeństwa socjalnego wymagane jest bowiem stworzenie takiego systemu zaspokajania potrzeb społecznych, który szybko reaguje na zmiany i adaptuje się do stale zmieniających się warunków społecznych.

Jej realizacja przyczyni się do poprawy poziomu i jakości życia mieszkańców. Strategia powstała w szczególności z myślą o osobach zagrożonych wykluczeniem społecznym, niepełnosprawnych, dzieciach i młodzieży, których rodzice zostali częściowo lub całkowicie pozbawieni władzy rodzicielskiej, osobach bezrobotnych oraz osobach i rodzinach uwikłanych w przemoc domową. Podejmowane działania pomogą wyeliminować ograniczenia związane z funkcjonowaniem tych osób w społeczeństwie. Strategia ma na celu podjęcie przedsięwzięć umożliwiających budowanie spójnego lokalnego systemu pomocy mieszkańcom Powiatu Myszkowskiego.